



התוכנית הלאומית לקיץ תשפ"ו

"גנים ובתי הספר של החופש הגדול"
קריטריונים לתקצוב



| | | | |
|----|-------|---|--------|
| 3 | | רקע ומטרות התקצוב | א. |
| 4 | | מסגרת הפעילות | ב. |
| 6 | | מודל הפעלת התוכנית | ג. |
| 6 | | 1. מסגרות לילדי גני הילדים | ג.1. |
| 6 | | א.1. דגשים בתוכנית הפדגוגית | ג.1.א. |
| 9 | | ב.1. הצוות החינוכי | ג.1.ב. |
| 11 | | ג.1. הכשרה | ג.1.ג. |
| 11 | | ד.1. אופן התקצוב | ג.1.ד. |
| 13 | | 2. מסגרות לילדי כתות א-ג | ג.2. |
| 13 | | א.2. דגשים בתוכנית הפדגוגית | ג.2.א. |
| 13 | | ב.2. הצוות החינוכי בבתי הספר | ג.2.ב. |
| 14 | | ג.2. הכשרה | ג.2.ג. |
| 14 | | ד.2. אופן התקצוב | ג.2.ד. |
| 16 | | 3. תוכנית "קיץ פלוס" כתות ד-ו | ג.3. |
| 17 | | 4. מסגרות לתלמידי כיתות ז-ט מכינת קיץ | ג.4. |
| 17 | | א.4. דגשים בתוכנית הפדגוגית | ג.4.א. |
| 19 | | ב.4. הצוות החינוכי | ג.4.ב. |
| 20 | | ג.4. אופן תקצוב | ג.4.ג. |
| 22 | | ד. מימון התוכנית להפעלת הקול הקורא | ד. |
| 24 | | ועדת חריגים | ה. |
| 24 | | תבחינים ותנאי־סף | ו. |
| 37 | | בקרה ועיצומים | ז. |
| 38 | | ח. נספח 1: נספח תקציבי | ח. |
| 45 | | ט. נספח 2: נוהלי בקרה | ט. |
| 48 | | י. נספח 3: טופס הצהרה לקיום הרחבות | י. |
| 49 | | יא. נספח 4: תוכנית "קיץ פלוס" | יא. |
| 51 | | יב. נספח 5: רשימת רפרנטים לתוכנית במחוזות | יב. |
| 53 | | יג. נספח 6: רשימת מפקחי וממוני תקשוב | יג. |
| 54 | | יד. נספח 7: רשימת מפקחי STEM | יד. |

** הזכאות לסבסוד למשתתפים הרלוונטיים, תקבע בהתאם להנחיות שיינתנו בהמשך לפסק הדין בעניין חבי הגיוס, ולאחר שתוצג עמדת משרד החינוך באשר לחשש לפגיעה בילדים וכן באשר ליכולת המימוש הטכנולוגית.

על רקע מבצע "שאגת הארי" והמציאות הביטחונית המורכבת והמתמשכת, פעלה מערכת החינוך במתכונת חירום תקופה ממושכת. משרד החינוך פעל לצמצום הפגיעה הלימודית והחברתית שנוצרה, בין היתר, באמצעות מאמץ ניכר של צוותי החינוך לשמירה על רציפות הלמידה ובכלל זה בהפעלת למידה מרחוק.

עם זאת, מצב המלחמה המתמשך יצר פערים לימודיים ופגע ברווחה הרגשית והחברתית של הילדים. בנוסף, היעדר מסגרות חינוכיות סדירות השליך על חוסן המשפחות, תפקוד משקי הבית ויכולת ההורים לחזור לשוק העבודה ולהשתלב בו.

כמענה לאתגרים אלו, מקדם משרד החינוך תוכנית לאומית להרחבת המענה החינוכי, הרגשי והחברתי בקיץ, המיועדת לילדים מגיל גן ועד כיתה ט, הרחבה והעמקה של תוכנית "גנים ובתי ספר של החופש הגדול".

מטרות התוכנית הן לייצר רצף חינוכי משמעותי בתקופת החופשה, לצמצם את אובדן הלמידה והפערים שנוצרו, לחזק את החוסן הרגשי-חברתי, ולהרחיב הזדמנויות ללמידה איכותית, חווייתית ורלוונטית.

דגשי התוכנית יהיו תגבור מקצועות הליבה, פיתוח מיומנויות, STEM, רכישת כשירות בינה מלאכותית, חיזוק זהות וערכים, תרבות, העשרה, תוכניות בחירה וכן פעילויות חוץ-בית ספריות.

התוכנית תתבסס על מספר *עקרונות מרכזיים:

| | |
|--|---|
| מיקוד בהיבטים פדגוגיים תוך שילוב היבטים חברתיים-רגשיים-ערכיים | תפיסה חינוכית הוליסטית |
| עדיפות לשילוב עובדי הוראה מוסמכים ומקצועיים, עובדי הוראה בגמלאות לאחר תקופת הצינון ומדריכים צעירים | מערך כוח אדם |
| גמישות בשעות פעילות, במועדי הפעילות, מודולות הוראה, בבחירת התכנים ובדרכי הוראה והפעלה מגוונות וחווייתיות | מודולריות, גמישות ודיפרנציאליות |
| יש לאפשר לתלמידים להשתלב במפעלי הקיץ (מחנות, סמינריוני הדרכה) | שימור השתתפות התלמידים במפעלי הקיץ |

*כמפורט בהמשך

התוכנית היא ביטוי לאחריות הכוללת שחשים כל השותפים במערכת החינוך כלפי ילדי ישראל ולנכונותם לפעול כדי להעניק להם מענה חינוכי מיטבי במהלך חופשת הקיץ.

התוכנית תתקיים על פי המפורט להלן:

| מסגרת פעילות | מהות התוכנית | אוכלוסיית היעד | מוסדות במעמד משפטי | מספר תלמידים ממוצע בקבוצה | תאריכים | סך כל היקף הפעילות | ימי פעילות | שעות | הפעלה באמצעות |
|-------------------------------------|--|---|--------------------|---------------------------|-------------------|------------------------|------------|--|---------------|
| גנים ובתי ספר של החופש הגדול | מענה לימודי, בדגש על קידום מיומנויות בתחום אוריינות שפתית ו-STEM שילוב פעילויות העשרה בהיבטים רגשיים, חברתיים וחוויתיים | גני ילדים (כולל גנים בחטיבה הצעירה) | רשמי, מוכש"ר | 25 | 01.07.26-21.07.26 | 15 ימים + 7 ימים הרחבה | א-ה | 7:30-13:00 | רשות מקומית |
| | | | | 28 | + הרחבה לבחירה: | 8:00-13:00 | | | |
| | | | | 8 | 22.07.26-30.07.26 | 22 ימים סך הכל | | כיתות א-ג | |
| מכינת קיץ | תגבור לימודי בדגש על מקצועות ה-STEM מתמטיקה, מדע וטכנולוגיה, אנגלית, קידום כשירות בינה מלאכותית, תוך טיפוח היבטים, חברתיים וערכיים | שכבות ז-ט בחטיבות ביניים, שכבה ט בבתי ספר ארבע שנתיים | רשמי, מוכש"ר | 28 | 21.06.26-30.06.26 | 8 ימים | א-ה | 5 שעות ביום בטווח שעות הפעילות של בית הספר בשגרה | רשות מקומית |
| | | | | 28 | 01.07.26-12.07.26 | 8 ימים | | 5 שעות ביום בטווח שעות הפעילות של בית הספר בשגרה | |
| | | | | | | | | שכבות ז-ח בבתי ספר שמונה שנתיים | |



התוכנית מיועדת גם לתלמידים הזכאים לשירותי חינוך מיוחדים, הלומדים בבתי ספר רגילים בכיתות חינוך מיוחד, אשר אינן נכללות בתוכניות ההפעלה של מסגרות החינוך המיוחד בחופשות - הארכת שנת הלימודים. לאור האמור לעיל, ניתן לכלול בבקשת התקצוב, בתי ספר רגילים שבהם פועלות כיתות חינוך מיוחד, בהתאם לסוגי הכיתות שלהלן:

לקות למידה - **סוג כיתה 20**

עיכוב התפתחותי - **סוג כיתה 29**

חשד למוגבלות שכלית התפתחותית קלה

ר"ב - **סוג כיתה 31**

כיתות משכל גבולי - **סוג כיתה 23**

הפרעות רגשיות-התנהגותיות - **סוג כיתה 17**

עיכוב שפתי - **סוג כיתה 30**

ככלל, הפעילות תתבצע במועדים שצוינו בטבלה לעיל. עם זאת, בחופשות ומועדים מיוחדים, שבהם אין היתכנות להפעלת הפעילות מבחינת הרשות המקומית ו/או המוסד החינוכי, תיבחן האפשרות להשלימם בחודשים יולי-אוגוסט, וזאת בכפוף לאישור פרטני שיתקבל על ידי משרד החינוך, באמצעות הגשת בקשה חריגה. הרשות המקומית רשאית לבחור האם להרחיב את התוכנית "גנים ובתי ספר של החופש הגדול" גן-ג, בשבעה ימים נוספים על פי המועדים המצוינים מעלה וכן, את שכבות הגיל המשתתפות בה.

תוכנית "קיץ פלוס" - הרשות המקומית רשאית לבחור האם להצטרף לתוכנית. על הרשות לסמן את בחירתה בטופס הרישום במערכת המקוונת של הקול הקורא. תוכנית "מכינת קיץ" ז-ט - הרשות המקומית רשאית לבחור האם להצטרף לתוכנית. על הרשות לסמן את בחירתה בטופס הרישום במערכת המקוונת של הקול הקורא.

ככל שלרשות מקומית יש רצון להפעיל את התוכנית באורך זמן ו/או במרחב השונה מהנקוב בקול הקורא, היא רשאית להגיש למשרד החינוך בקשה חריגה הכוללת תיאור המתכונת השונה המוצעת לתוכנית והתקצוב בהתאמה שיידרש לשם הפעלתה. בקשה להפעלת התוכנית במרחב שאינו מוסד החינוך המקורי, דורשת רישום [בטופס פיצול](#) מסגרות ואישורם.

לרשות יש גמישות לקבוע את הרכב כוח האדם המועסק בתוכנית, תוך שמירה על המוגדר בסעיף ג', בדגש על סלי תקצוב ובכפוף למסגרת התקציב הנתונה. ככל והרשות תרצה לתת מענה להיקף שעות רחב יותר, היא תוכל לעשות זאת מתקציבה.



ג. מודל הפעלת התוכנית



1. מסגרות לילדי גני הילדים

1.1. א. דגשים בתוכנית הפדגוגית

1. לילדים בגיל 5-6 ובחטיבות הצעירות לקראת העלייה לכיתה א' יושם דגש על קידום מיומנויות שפה ומתמטיקה. לילדים בגיל 3-4 מיקוד בהעשרת השפה הדבורה (אוצר מילים וכישורי שיח). בנוסף ישולבו בתוכנית היבטים רגשיים חברתיים וקהילתיים, תוך מתן מענה מותאם לצרכים, וכן המשך פיתוח כישורי חיים ומיומנויות חברתיות בדגש על הכיתה כקבוצה חברתית.

פעילויות לדוגמה:

- **קריאה** - פעילויות חווייתיות סביב ספרים, לרבות הקראת ספרים מספריית פיג'מה בשילוב תיאטרון/תיאטרון בובות/יצירה.
- **תנועה** - פעילויות המאפשרות לילדים פיתוח מוטוריקה גסה, מיקוד בפעילויות במרחב החצר והמרחב החוץ-גני (מגוון משחקי תנועה, ריקוד, פעילות גופנית וכו') ופיתוח מוטוריקה עדינה (גזירה, הדבקה, לישה, ציור, פיסול וכו') לאורך כל שעות היום.
- **יצירה והבעה** - פעילויות הבעה ויצירה בחומרים לשם עיבוד רגשי של חוויות הילדים ומתן אפשרויות לביטוי אישי והבעה.
- **פעילות מחוץ לכיתה** - בסביבה הקרובה וטיול לחיזוק הזהות והשייכות; היכרות עם אתרי מורשת ומוזיאונים (בהתאם להנחיות חוזר מנכ"ל יציאות חוץ-בית ספריות).

2. הצעות לנושאים נבחרים לשנת הלימודים תשפ"ו - "חוקרים ומגלים - מתחזקים ומתגבשים" ששת הנושאים המוצעים השנה מהווים תשתית עשירה לפיתוח מיומנויות הילד בהיבטים הלימודיים, הרגשיים והחברתיים, תוך שילוב קריאה דיאלוגית, פעילות גופנית ותנועה במרחבי הגן והחצר.

א. חוקרים ומגלים

הנחת תשתית לקידום מיומנויות (STEM)

חשיבה מדעית ומתמטית תוך כדי למידה חווייתית המעודדת סקרנות ושאלת שאלות דרך מגוון נושאים: עולם הטבע והחי (ציפורים בטבע), תופעות וסביבה (הירח והכוכבים, אור וצל, האוויר והנייר), חיי היומיום (הבגדים שאנו לובשים והנעליים שאנו נועלים).

ב. מתחזקים ומתגבשים

קידום מיומנויות רגשיות-חברתיות (SEL)

הנושא "מחוות קטנות ומחזקות" מיקוד בחיזוק החוסן הרגשי והקשר הקהילתי דרך נתינת מתנות, חיוכים וחיבוקים לטיפול הקשר הבין-אישי בגן.

ג. ערכים, חברתיים ואהבת הארץ

התוכנית "מזוודות נפתחות בבתי משפחות גני הילדים בישראל"

לקידום מיומנויות רגשיות, חברתיות לכידות חברתית תוך העמקת הקשר בין הגן, לבית והקהילה, מעורבות חברתית-טיפוח עשיית מעשים טובים למען האחר והסביבה, זיקה למולדת-טיפוח אהבת הארץ והמורשת.



מומלץ לשלב בתוכנית הפדגוגית את הרכיבים הבאים:

1. צמצום פערים בתחום השפה והאוריינות – הבנה של טקסטים בשיח הדבור, הבנה של טקסטים בשיח הכתוב, היענות לתקשורת לשונית, הבעה מילולית תקשורתית ורלוונטית לסיטואציה, לנושא ולהקשר. טיפוח שיח אורייני דבור, העמקת ההיכרות עם טקסטים מעולם הספרות היפה לילדים והבנת שפת הספר. הרחבה והעשרה של אוצר מילים ומושגים מתוך הקשר, הבנה והבעה של מסרים גלויים וסמויים תוך מתן תשומת לב לרגישויות חברתיות ואישיות.

2. מפגש משמעותי עם ספר – שילוב של ספרות יפה לילדים, רצוי מתוך תוכנית ספריית פיג'מה ומכתבאת אלפנוס *مكتبة الفانو*: היכרות עם עולם הספר, טיפוח אהבה לספר, היכרות עם מבנה הספר, יצירת חיבור אישירגשי וחברתי, עידוד שיח אורייני, הבנת הסיטואציה המסופרת וקישורה לעולמות תוכן נוספים, הבנה של המסרים ומתן מקום להתייחסות רלוונטית. כמו כן, מגוון נושאים משנים קודמות ימשיך לעמוד באתר החופש הגדול לבחירת הצוותים החינוכיים והילדים.

לרשותכם מגוון נושאים משנים קודמות:

צבעים (קישור לדוגמה)

אולימפיאדה בגן, מסביב לעולם, אוספים ותחביבים, סיפורי אריות.

נושא הקיץ בשפה הערבית

קישור לתוכנית הפדגוגית מתשפ"ה בנושאים הנייר, אור וצל, האוויר, סיפורים על זאבים, כלבים וחתולים

קישור לתוכנית הפדגוגית מתשפ"ד בנושאים אוכל ובישול, גדול וקטן, כלים, כדורים, עיגולים וגלגלים

קישור לתוכנית הפדגוגית מתשפ"ג בנושאים כגון אדמה, הים והחוף, כלי תחבורה, הפלסטיק

קישור לתוכנית הפדגוגית מתשפ"ב בנושאים כגון בין חברים, השמחה והצחוק, הבית שלי וממלכת הצמחים

קישור לתוכנית הפדגוגית מתשפ"א בנושא: הקיץ שלי



במסגרת התוכנית השבועית אפשר יהיה לשלב גם את התכנים הבאים:

"מעברים" – ליצירת רצף חינוכי בין גן הילדים וכיתה א' – [תוכנית מעברים גן-יסודי, תוכנית מעברים בשפה הערבית](#)

תכנים לימודיים – [צמצום פערים בשפה ואוריינות – אוגדן פעילויות בעברית ובערבית](#)

לילדים בגיל 3-4 – מיקוד בהעשרת שפה דבורה – [מילת היום בגן](#)

פעילויות קריאה – ספרית פיג'מה: [תוכנית "תיקיי ספרים מטיילים"](#)

פעילות סנסור-מוטורית-תנועתית – [לא נפסיק לשחק, פנקסון- תנועה ומשחק בגן הילדים](#)

פעילויות יצירה והבעה בחומרים – [אוגדן ביטוי אישי והבעה בחומרים](#)

[מתמטיקה זה משחק ילדים](#) (בשפה העברית), [מתמטיקה זה משחק ילדים](#) (בשפה הערבית)

[גיאומטרייה זה משחק ילדים](#)

[היכון, הכן צא – יום המשחקים: עלון לצוותי הוראה](#) (בשפה העברית)

[היכון, הכן, צא – יום משחקים](#) (בשפה הערבית)

["שי פעילויות" – למתנדבים](#)

התוכנית הפדגוגית תוגש לרשויות המקומיות ותוגש בפורטל רשויות ובעלויות בפורמט של תוכניות עבודה שבועיות כתובות, ועם מגוון נושאים ופעילויות אשר תוצענה לצוותים החינוכיים שבתוכנית לבחירה.

לכל אחד מהנושאים המוצעים מבנה קבוע – חלוקה לחמש יחידות שהן חמישה ימי פעילות; היום הראשון מתמקד במפגש ראשוני עם הנושא, בהעלאת ידע קודם, במיפוי התכנים מתוך שותפות / שאלת שאלות / תחומי התעניינות של הילדים. היום החמישי והאחרון של הנושא מתמקד בהיזכרות, שיחזור התכנים, המושגים, הפעילויות וההתנסויות לשם העמקת הידע. לעיתים, בהתאם לנושא נערכת ביום החמישי "מסיבת נושא" חווייתית.

ליווי פדגוגי – המשרד מאפשר קבלת ליווי פדגוגי על ידי זכיון המשרד כדי לסייע לרשות ולמסגרות גני הילדים בבניית תוכנית רשותית/גנית. הליווי יינתן על ידי מלווים פדגוגיים מקצועיים, בעלי הכשרה וניסיון משמעותי בתחום החינוך והפדגוגיה, ללא כל עלות מצד הרשות, בכפוף להגשת בקשה במערכת הממוחשבת ולאישור תקציבי מטעם המשרד ובמגבלות התקציב הקיים לנושא.



ג.1.ב הצוות החינוכי

הצוות החינוכי המוביל בגן יכלול שני מבוגרים לפחות מעל גיל 18, על פי אחת האפשרויות הבאות:

אפשרות א: גן

העסקת הגננת של הגן או גננת מתמחה שסיימה לפחות 80% לימודי ה-B.E.D או גננת בעלת תעודת הוראה.

גננות אלו יועסקו על ידי הרשות ויקבלו את שכרן בגין עבודתן בתוכנית. בנוסף ניתן להעסיק תומכת חינוך המועסקת בגני הילדים על ידי הרשות/הבעלות. הרשות תתעדף תומכות חינוך שמועסקות בחודש יולי.

אפשרות ב: הפעלה של אשכול גנים הכולל עד 7 גנים

(במקרים שאין גננות מוסמכות לפתיחת מסגרות קיץ בגנים)

שעליו אמונה מנהלתית ופדגוגית גננת בלבד. אפשרות זו תתאפשר במקרים שבהם לא נמצאו גננות מוסמכות להפעלה או במקרה שלא ניתן להפעיל מסגרת של "גן".
* מינימום לפתיחת מסגרת 15 ילדים.

תפקיד מובילת הגן באשכול גנים:

בתוך אשכול הגנים תינתן העדיפות הראשונה לתומכת החינוך הקבועה העובדת בגן. בעדיפות שנייה ובאישור מנהלת מחלקת החינוך – לתומכת חינוך מובילה המועסקת על ידי הרשות בשגרה/סטודנטית להוראה/סטודנטית בעלת ניסיון של שנה לפחות בעבודה עם ילדים/מדריכה מתוך מאגר תוכניות העשרה, בעלת ניסיון של שנה לפחות בעבודה עם ילדים.

נוסף על כך, בתפקיד תומכת חינוך תועסק תומכת חינוך המועסקת בגני הילדים על ידי הרשות/הבעלות או שתועסק על ידי הרשות/הבעלות. הרשות תתעדף תומכות חינוכיות שמועסקות בחודש יולי בשגרה.

נוסף על האמור, ניתן להסתייע בתקציב להעסקת מבוגר שלישי בגן – מד"צ: מדריך מסייע צעיר בוגר כיתות י-ב, שהשתתף בקורס הדרכה של משרד החינוך או של תנועת נוער/ארגון נוער.

רכזת גנים באשכול:

בגנים שבהם לא משובצת גננת מוסמכת בתוכנית, תמונה רכזת עבור חמישה עד שבעה גנים לכל היותר, שתועסק על ידי הרשות ותקבל שכר בגין עבודתה בתוכנית כמפורט בהמשך. הרכזת תעבוד חמש שעות ביום ובנוסף תחושב שעת הכנה וריכוז, ובסך הכול שש שעות ביום. בתפקיד הרכזת רשאית לשמש אך ורק גננת מוסמכת. המועצות האזוריות בלבד תוכלנה להעסיק אדם בעל תעודת הוראה או בוגר אוניברסיטה בתחום החינוך או בוגר מכללה מוכרת להוראה ובעל ותק של שלוש שנות הוראה לפחות.

הבהרות בנושא הצוות החינוכי בגן:

איוש הצוות החינוכי במתכונת האמורה לעיל הוא תנאי־סף לתקצוב התוכנית כולה. ככל שהרשות מבקשת להוסיף צוות חינוכי מעבר להיקפים הנדרשים לעיל, היא רשאית לעשות זאת מתקציבה בלבד.

תומכת החינוך השנייה בגילאי 3-4 (המתקצבת על ידי המשרד עבור 12 חודשים) על פי התקינה המתייחסת לתומכות חינוך שניות מעבר לנקוב בקול קורא זה, על הרשות המקומית לאייש בכל גן ילדים שבו תופעל מסגרת קיץ עם 30 ילדים ומעלה את תומכת החינוך השנייה שעובדת בגן במהלך השנה, אשר תהיה זכאית לתגמול ותקצוב כמצוין בסעיף ג.1.ד. בכל מקרה, אם לא תופעל בגן מסגרת המשך בקיץ, תוכל הרשות לנייד את תומכת החינוך השנייה למסגרת חלופית, לטובת שיפור רמת השירות של המסגרות, והכול ככל שאין מניעה להעסקת תומכת החינוך. למען הסר ספק, יובהר כי הרשות תעסיק את כל מי שמוגדרת תומכת חינוך שנייה במסגרות גני הילדים הפועלים בתחומה, ככוח אדם נוסף, מעבר לתקצוב המפורט בקריטריונים אלה, וזאת כדי לשפר את רמת השירות.

הרשות מחויבת לדרוש מכל גננת/רכזת/מורה/מדריך/סייע/מד"צ אסמכתאות להכשרה, עבודה ותעודה, לרבות אישורים (בהתאם לנדרש), בהתאם לחוק למניעת העסקה של עברייני מין במוסדות מסוימים התשס"א 2001 ובהתאם לחוק למניעת העסקה במוסדות מסוימים של מי שהורשע באלימות כלפי ילדים וחסרי ישע, התשפ"ג-2023, ולשמור מסמכים אלו אצלה.

כמו כן, הרשות מחויבת לפעול בהתאם להוראות הדין החל לעניין מניעת ניגוד עניינים, ובפרט לעניין העסקת קרובי משפחה.



ג.1.ג הכשרה

1. הכשרת חובה - כתנאי לקבלת אישור הפעלת התוכנית ברשות המקומית ובגן הילדים, חלה חובה על הגנת בגן, על תומכת החינוך המועסקת בתפקיד הגנת באשכול גנים (5-7 גנים שעליהם אמונה גנת), ועל רכזת אשכול הגנים (המונה 5-7 גנים), שהיא גנת מקצועית - לעבור הכשרה פיזית/מקוונת בהיקף של 3 שעות. ההכשרה מועברת על ידי יחידת הביטחון ברשות המקומית ונושאה הם ביטחון, בטיחות, שעת חירום ופעילות חוץ, כמפורט במסמך הנחיות משרד החינוך.

2. הכשרת רשות (בחירה) - ברשויות ומוסדות שבחרים לקבל ליווי בכתיבת התוכנית ונמצאים זכאים לכך, יתקיים מפגש מקוון על ידי הזכיין הפדגוגי.

ג.1.ד אופן התקצוב

הרכיבים ממומנים על ידי משרד החינוך (ראו נספח 1 - נספח תקציבי). התקצוב לפי תלמיד מחולק לארבעה סלי תקצוב: בשלושה מהם, הוראה/הדרכה, ניהול, העשרה, תתאפשר עד 25% גמישות בהעברה מסל לסל, ובלבד שסל הניהול והתפעול לא יעלה על 15%, מהסל הרביעי, סל גמיש, לא ניתן להעביר תקציב לסלים אחרים, למעט תוספת עבור כח אדם.

1. סל הוראה/הדרכה

תקציב עבור גנת

מודל תקצוב עבור 15 ימים

מודל התקצוב מניח ש-70% מהגנות הן גנות מוסמכות או סטודנטיות להוראה או מדריכות מתוך מאגר תוכניות העשרה (כמו קרב ומיל"ת), והן בעלות ניסיון של שנה לפחות בעבודה עם ילדים. השכר המחושב באחד מהפרופילים הללו הוא 75 ש"ח ברוטו לשעה + עלויות מעסיק (כולל נסיעות), לגנת שעובדת שש שעות ביום (מתוכן חמש שעות בפועל ושעה להכנה וריכוז). מודל התקצוב מניח ש-30% מהגנות יהיו בפועל תומכות חינוך או מדריכות חיצוניות. במקרה זה, המודל מניח עלות תקצוב של 42.5 ש"ח ברוטו לשעה + עלויות מעסיק (כולל נסיעות), וסך הכל עלות שעתית כוללת של 59.57 ש"ח לשעה. יודגש שהתעריף השעתי הוא אפקטיבי וכולל כיסוי מלא לכל הנדרש להעסקה, וככל שתהא חריגה ממנו מכל סיבה, יושלם ההפרש על ידי הרשות.

מודל תקצוב עבור 7 ימים

תקצוב גנת בעלות של 75 ש"ח ברוטו לשעה + עלויות מעסיק.

תקציב עבור גנת שמרכזת אשכול גנים (5-7 גנים)

שכר המוצע הוא לפי מפתח של 5 גנים, בתוספת החלק היחסי שמעבר ל-5 גנים. השכר המחושב באחד מהפרופילים הללו הוא 75 ש"ח ברוטו לשעה + עלויות מעסיק (כולל נסיעות) לגנת שעובדת שש שעות ביום (מתוכן חמש שעות בפועל ושעה להכנה וריכוז).

תקציב בעבור תומכות חינוך

מודל תקצוב עבור 15 ימים

מודל התקצוב מניח ש-92% מתומכות החינוך מועסקות בשגרת שנת הלימודים כתומכות חינוך גני הילדים, והן מחויבות לעבודה גם בתקופה זו. במקרה זה, המודל מניח שעלות התגמול הנוסף לתומכת חינוך היא 180 ש"ח ליום (מעבר לשכרה שמשולם עבור תקופה זו), + עלויות מעסיק, בהתאם להוראות כל דין ולכל ההסכמים החלים על המעסיק. מודל התקצוב מניח ש-8% מתומכות החינוך הן תומכות חינוך חדשות, שאינן עובדות במהלך שנת הלימודים בגני הילדים. במקרה זה, המודל מניח תקצוב של תומכת חינוך בעלות של 42.5 ש"ח ברוטו לשעה + עלויות מעסיק (כולל נסיעות), וסך הכל עלות שעתית כוללת של 59.57 ש"ח לשעה.

מודל תקצוב עבור 7 ימים

תקצוב תומכת חינוך בעלות של 42.5 ש"ח ברוטו לשעה + עלויות מעסיק (כולל נסיעות), וסך הכל עלות שעתית כוללת של 59.57 ש"ח לשעה.



תקציב עבור מד"צ 

עלות שכר מינימום על פי חוק: ברוטו + עלויות מעסיק (כולל נסיעות).
 התעריף השעתי הוא אפקטיבי וכולל כיסוי מלא לכל הנדרש להעסקה,
 וככל שתהא חריגה ממנו מכל סיבה, יושלם ההפרש על ידי הרשות.

תקצוב רכיב הריכוז 

תקצוב לרכזת גנים שעובדת חמש שעות ביום ובנוסף עוד שעת הכנה וריכוז בשכר של 75 ש"ח ברוטו לשעה + עלויות מעסיק (כולל נסיעות) סך הכל 6 שעות. רכזת שתתפעל ועד 7 גנים, יחושב שכרה לפי מפתח של 5 גנים, בתוספת החלק היחסי שמעבר ל-5 גנים. התעריף השעתי הוא אפקטיבי וכולל כיסוי מלא לכל הנדרש להעסקה, וככל שתהא חריגה ממנו מכל סיבה, יושלם ההפרש על ידי הרשות.

2. סל ניהול

תקצוב עבור תקורות לניהול המסגרות, כמפורט בעמוד 23.

3. סל העשרה

תקצוב עבור חומרים מתכלים, פעילויות העשרה, תרבות וכו'.

4. סל גמיש

שבאפשרות הרשות לתעדף עבור הנושאים הבאים:

- תוספת כוח אדם מקצועי כגון יועצת, קלינאית תקשורת, מנתחת התנהגות, מרפאה בעיסוק, גננת שילוב
- הגדלת השכר לגננות
- השלמת השכר הנורמטיבי לעלויות השכר בפועל, ככל שיש בכך צורך
- מלגות להורי הילדים

הערות:

- א. הסלים ייקבעו לפי מפתח תקצוב נורמטיבי לפי תלמיד, על פי ממוצע התלמידים המותאם לשכבת הגיל בקבוצה.
- ב. התעריף המירבי לשעה ברוטו עבור שעת הוראה/הדרכה, לא יעלה על 150 ש"ח לשעה.
- ג. תינתן עדיפות להעסקת תומכות חינוך חדשות לתוכנית מקרב תלמידות בוגרות מגמת חינוך לגיל הרך בתיכון – מצורף קובץ [רשימת התיכונים](#) בארץ שיש להם בוגרות מגמת חינוך לגיל הרך ושניתן לפנות אליהם.
- ד. הרשות היא המעסיק והיא אחראית לכלל זכויות העובדים והתשלומים, בהתאם להוראות כל דין ובכפוף להסכמים בתוקף החלים על המעסיק.



ג.2 מסגרות לילדי כתות א-ג "גנים ובתי ספר של החופש הגדול"

ג.2.א. דגשים בתוכנית הפדגוגית

חט"צ(חטיבה צעירה), שכבות א-ג: "גנים ובתי ספר של החופש הגדול" בנושא: **"לגלות עולם מופלא - חממה למדעניות ולמדענים צעירים"**. **בשכבות חט"צ-ג:** במהלך כל השבוע מיקוד הלמידה יהיה בתחומי השפה, המדע והטכנולוגיה והמתמטיקה, בשילוב פעילויות העשרה בהיבטים רגשיים-חברתיים-ערכיים. מנהל המחוז רשאי לתת הנחיות לפיקוח הכולל שיבטיחו איזון מיטבי בין היבטי הלמידה לבין ההיבטים הרגשיים-חברתיים-ערכיים.

בטיחות

דגשים לשמירה על כללי בטיחות, בהתאם לחוזר מנכ"ל - הבטחת בטיחות במעבדה חובה לשלב את התוכנית "עוצרים לפני שנפגעים", בנושא בטיחות ילדים

ליווי פדגוגי

לרשויות ולבתי הספר מוצע ליווי פדגוגי לשכבות א-ג ללא עלות על ידי מלווים מקצועיים, לצורך בניית תוכנית בית ספרית המותאמת לתפיסה החינוכית

ג.2.ב הצוות החינוכי בבתי הספר

1. מורות/מדריכות או מורים/מדריכים

המובילים וצמודים לקבוצה לאורך כל ימי הפעילות ושעות הפעילות.

אפשרות א:

מורה מצוות בית הספר שבו מתקיימת הפעילות/בית ספר אחר, מתמחה בעל אישור מהמוסד להכשרת מורים, תקבל שכר בגין עבודתה בתוכנית מהרשות. ניתן לשכך מורים באופן גמיש בהתאם לכוח האדם הזמין ולשכבות הגיל. מומלץ כי בשכבות הצעירות תהיינה דמויות קבועות ככל האפשר.

אפשרות ב:

בעדיפות ראשונה: עוזר/ת חינוך שפעלה במהלך השנה בבתי הספר/סטודנטית להוראה/סטודנטית בעלת ניסיון בעבודה עם ילדים ונוער, תקבל שכר בגין עבודתה מהרשות. **בעדיפות שנייה:** מדריכה מוסמכת שהיא בעלת ניסיון בעבודה עם ילדים ונוער, מתוך מאגר תוכניות העשרה כמו תוכנית קר"ב/מיל"ת או מדריכה מוסמכת מתחום הספורט, בליווי מד"צ, מדריך מסייע צעיר, בוגר כיתות י-יב, שהשתתף בקורס הדרכה של משרד החינוך או בקורס הדרכה של תנועת נוער/ארגון נוער, יקבל שכר בגין עבודתו מהרשות.

- מתווה כוח האדם בחינוך המיוחד תואם את המתווה בחינוך הרגיל, תוך מתן עדיפות להעסקת צוות הכיתה הפועל בשגרה. שיבוץ של צוות נוסף או אחר מחייב ניסיון בעבודה עם תלמידים הזכאים לשירותי חינוך מיוחדים.

2. רכזי התוכנית בבית הספר

בכל בית ספר הרשות תמנה לפחות רכזת אחת לניהול התוכנית. בתפקיד זה רשאית לשמש אך ורק בעלת תעודת הוראה או בוגרת אוניברסיטה בתחום החינוך או בוגרת מכללה להוראה מוכרת וכן בעלת ותק של שלוש שנות הוראה לפחות. ככל הניתן, רכזת התוכנית הבית ספרית תמונה מצוות בית הספר ותקבל שכר מהרשות בגין עבודתה בתוכנית.

סגנית הרכזת הבית ספרית:

בבתי ספר גדולים, שבהם נרשמו 150 תלמידים ומעלה, בשכבות חט"צ-ג, הרשות תמנה סגנית רכזת בית ספרית. בעדיפות ראשונה תהיה סגנית הרכזת הבית ספרית - יועצת בית הספר/מורה מצוות בית הספר.

סגנית הרכזת הבית ספרית תקבל שכר מהרשות בגין עבודתה בתוכנית ותשמש משנה לרכזת הבית ספרית בתוכנית בכל הנושאים. במקרה של פיצול הפעילות בתוכנית, כך שחלק מהתלמידים שוהים במתחם מחוץ לבית הספר, תהיה הסגנית אחראית על אחת הפעילויות. על הפעילות השנייה תהיה אחראית רכזת התוכנית. ניתן לשבץ שתי רכזות או שתי סגניות, כך שכל אחת מהן תעבוד בתקופת זמן שונה, ובתנאי שכל אחת עומדת בקריטריונים הנדרשים. יובהר כי איוש הצוות החינוכי במתכונת האמורה לעיל הוא תנאי־סף לתקצוב התוכנית כולה. ככל שהרשות מבקשת להוסיף צוות חינוכי מעבר להיקפים הנדרשים לעיל, היא רשאית לעשות זאת מתקציבה בלבד.

- הרשות מחויבת לדרוש מכל מורה/עוזר-חינוך/מדריך/מד"צ אסמכתאות הכשרה, עבודה ותעודה לרבות אישורים (בהתאם לנדרש) בהתאם לחוק למניעת העסקה של עברייני מין במוסדות מסוימים התשס"א-2001 ובהתאם לחוק למניעת העסקה במוסדות מסוימים של מי שהורשע באלימות כלפי ילדים וחסרי ישע, התשפ"ג-2023 ולשמור זאת אצלה.
- כמו כן, הרשות מחויבת לפעול בהתאם להוראות הדין החל לעניין מניעת ניגוד עניינים ובפרט לעניין העסקת קרובי משפחה.

ג.2.ג הכשרה

הכשרת חובה

כתנאי לקבלת אישור הפעלת התוכנית בבית הספר ובגן, חלה חובה על רכזת התוכנית הבית ספרית ועל סגנית הרכזת לעבור הכשרה פיזית/מקוונת בהיקף של 3 שעות לפחות. ההכשרה מועברת באמצעות יחידת הביטחון ברשות המקומית, ונושאה הם ביטחון, בטיחות, שעת חירום ופעילות־חוץ, כמפורט במסמך הנחיות משרד החינוך. בנוסף, במעמד זה המפקח המתכלל או מפקח כולל מטעם המחוז יציג בשעה נוספת את מבנה התוכנית הפדגוגית וההדגשים הנדרשים.

ד.2.ד אופן התקצוב

1. הרכיבים ממומנים על ידי משרד החינוך (ראו נספח 1 – נספח תקציבי).
2. התקצוב לפי תלמיד מחולק עבור ארבעה סלי תקצוב. בשלושה מהסלים, הוראה/הדרכה, ניהול; העשרה, יש אפשרות לגמישות הפעלה במסגרת כל סל (תתאפשר עד 25% גמישות בהעברה מסל לסל), בסל הרביעי, סל גמיש, לא ניתן להעביר תקציב לסלים אחרים, למעט תוספת עבור כח אדם.

3. סל הוראה/הדרכה - תקצוב למורה שעובדת שש שעות ביום (מתוכן חמש שעות בפועל ושעה להכנה), בשכר של לפחות 75 ש"ח לשעה ברוטו + עלויות מעסיק (כולל נסיעות).



4. ניתן להשתמש בתקציב זה לטובת שני בעלי תפקיד בפרופיל שכר נמוך יותר על פי מפתח זה: עבור עוזר חינוך/מדריכה מוסמכת - בעלות של לפחות 50 ש"ח לשעה ברוטו + עלויות מעסיק (כולל נסיעות); עבור מד"צ - בעלות שכר מינימום על פי חוק ברוטו + עלויות מעסיק (כולל נסיעות). התעריף השעתי הוא אפקטיבי וכולל כיסוי מלא לכל הנדרש להעסקה וככל שתהא חריגה ממנו מכל סיבה שהיא, ישולם ההפרש על ידי הרשות.

א. סל ניהול ותפעול - תקצוב עבור תקורות לניהול המסגרות, כמפורט בעמוד 23.

ב. סל העשרה - תקצוב עבור חומרים מתכלים, פעילויות העשרה ותרבות וכו'.

ג. סל גמיש לבחירה שיוקצה לטובת סעיפים אלה:

- תוספת כוח אדם מקצועי כגון יועצת, מורה לחינוך מיוחד/מורת שילוב, מורים מקצועיים למתמטיקה, לאנגלית, למדעים וכד' (ניתן להעסיק את בעלי התפקידים/המורים המקצועיים המצוינים בסעיף זה לתקופה חלקית באופן המותאם לתוכנית הבית ספרית).
- הגדלת השכר לכח האדם המועסק בתוכניות.
- מלגות למשתתפים.

הערות:

א. הסלים ייקבעו לפי מפתח תקצוב נורמטיבי לפי תלמיד, על פי ממוצע התלמידים המותאם לשכבת הגיל בקבוצה.

ב. תעריף המרבי לשעה ברוטו עבור שעת הוראה/הדרכה לא יעלה על 150 ש"ח לשעה.

ג. על הרשות לתעד תבחינים לחלוקת התקציב הגמיש או לתעד בכתב את סדרי העדיפויות והנימוקים בכל החלטה על חלוקת התקציב הגמיש.

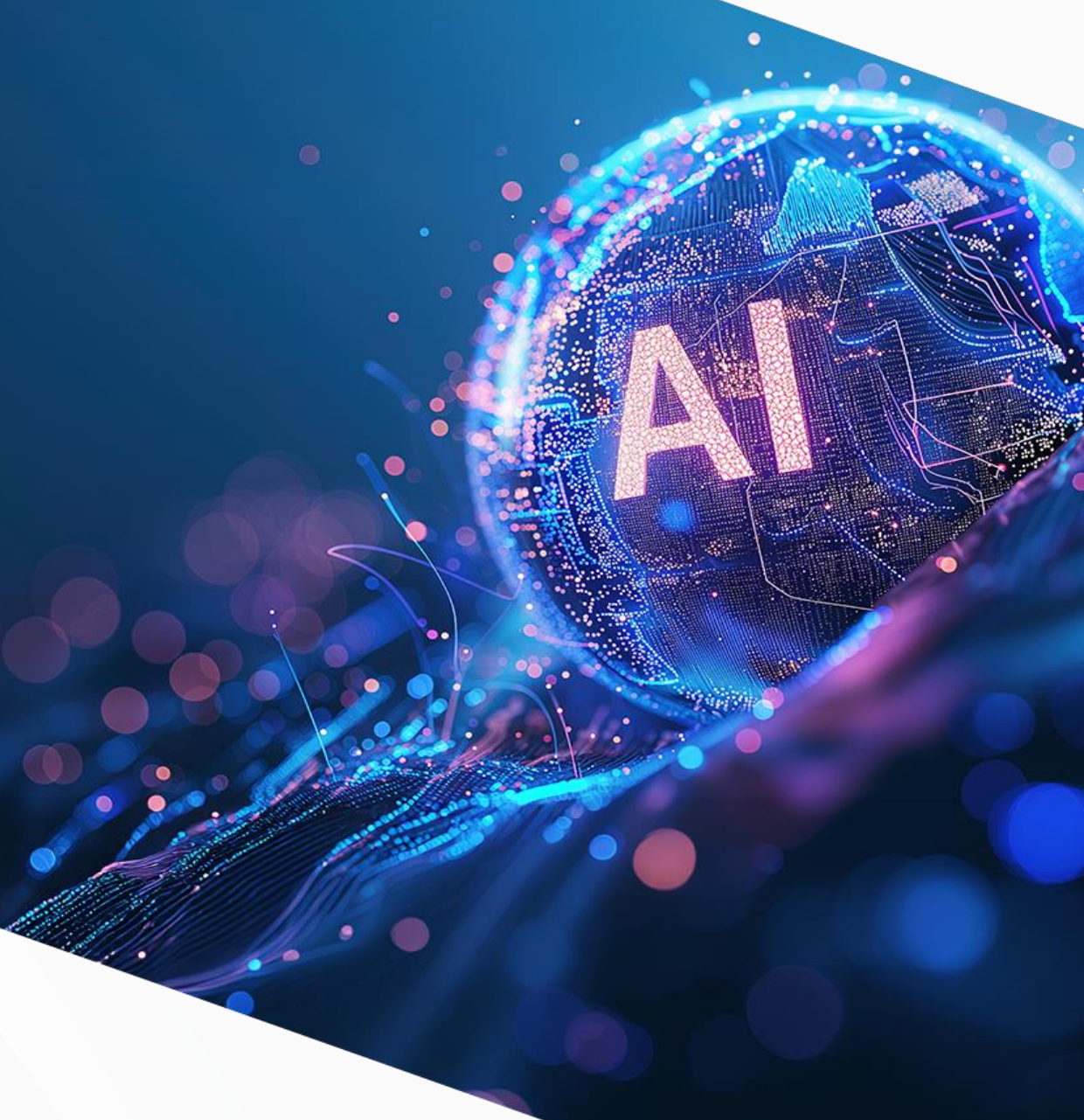
5. תקצוב סל ריכוז - תתוקצב רכזת התוכנית, ותקצוב נוסף עבור סגנית הרכזת בבתי ספר שבהם נרשמו 150 תלמידים ומעלה.

כל אחת מהן תועסק בשכר של לפחות 75 ש"ח ברוטו לשעה + עלויות מעסיק (כולל נסיעות). הרכזת עובדת עד שבע שעות ביום, ובנוסף תקבל גם עד שלוש שעות הכנה בכל שבוע לפני תחילת פעילות המסגרות, וסך הכל עד 38 שעות בשבוע. סגנית הרכזת עובדת עד שש שעות ביום, ובנוסף תקבל גם שעת הכנה עבור כל שבוע שלפני תחילת פעילות המסגרות, וסך הכל עד 31 שעות בשבוע.



ג.3 תוכנית "קיץ פלוס" כתות ד-ו

- תוכנית "קיץ פלוס" מופעלת במודל למידה קבוצתי באמצעות שעות אפקטיביות לעובדי הוראה המעוניינים לעבוד במהלך חופשת הקיץ, כמפורט בנספח 4.
- התוכנית תופעל אך ורק בבתי ספר שפועלת בהם התוכנית "גנים ובתי ספר של החופש הגדול", תועמד לרשותה המעטפת הרשותית הנדרשת לרבות: אבטחה, שירותי נקיון ומינהלה.
- לרכז המוסדי של התוכנית של "בתי ספר של החופש הגדול" - כתות א-ג תינתן תוספת תקציבית בחישוב של 1.5 שעות עבור הכנה והפעלת פעילות קיץ פלוס. התקצוב מחושב בשכר של לפחות 75 ש"ח ברוטו לשעה + עלויות מעסיק (כולל נסיעות) סך הכל 103.6 ש"ח לשעה.
- רכז התוכנית בבית הספר יסייע לרשות להיערך למתן שירותי מעטפת עבור תלמידים הזכאים להסעות ותומכות חינוך אישיות, עד תאריך 25.06.26, לרבות נתונים של מספר התלמידים המשתתפים בתוכנית.
- יינתן מענה עבור מקרים פרטניים שיאושרו על ידי אגף הסעות, על בסיס הבקשה שתגיש הרשות מראש.



ג.4 מסגרות תלמידי כיתות ז-ט – מכינת קיץ

לתלמידים בגילאי חטיבות הביניים מוצעת תוכנית "מכינת קיץ".
 רשות שתבחר להשתתף בתוכנית תפעיל את מכינת הקיץ במשך 8 ימים הכוללים:
 4 ימי כשירות בינה מלאכותית (אופן מימוש התקציב מפורט בסעיף ג.4.ג בעמוד 22),
 1 יום סיור לימודי/חברתי (ביקור במוזיאונים, חברות הייטק, מכונים מדעיים, סיור וכדומה)
 ו-3 ימי תגבור לימודי במקצועות מתמטיקה, מדע וטכנולוגיה ואנגלית.
 קיימת גמישות בסדר הפעלת הימים.

● שכבות ז-ח בבתי הספר השמונה שנתיים יפעלו על פי המתווה וקול הקורא של חטיבות הביניים בין התאריכים 01-12.07.26, למעט מוסדות שאושרה להם הארכת שנת לימודים על ידי המחוז החרדי בהתאם לחוזר מנכ"ל.

● שכבה ט בבתי ספר על יסודי ארבע שנתיים יפעלו בהתאם למתווה חטיבת הביניים.

ג.4.א דגשים בתוכנית הפדגוגית

בית הספר יעביר לאגף החינוך את רשימת המורים המעוניינים לקחת חלק בתוכנית. מטה המשרד והמפקחים במחוזות ילוו את הרשויות ובתי הספר בתכנון ובהיערכות.

התוכנית הפדגוגית תוזן במערכת המקוונת על ידי הרכז הבית ספרי ותאושר על ידי מפקח בית הספר והרשות המקומית.



01 תכנים מומלצים לשילוב בתוכנית הפדגוגית

במסגרת מכינת הקיץ יוקדשו שלושה ימים לתגבור לימודי במקצועות: מתמטיקה, מדעיים וטכנולוגיה ואנגלית, לרשותכם "דף נחיתה עם מגוון מענים", לרבות ['בוטקאמפ'](#).

02 קידום כשירות הבינה המלאכותית

במסגרת מכינת הקיץ יוקדשו ארבעה ימים לקידום כשירות הבינה המלאכותית. לרשות הצוות החינוכי יעמדו כלים אלו: מאגר סדנאות, האקטונים, תחרויות, סיורים והרצאות השראה בשיתוף פעולה עם תעשייה, אקדמיה ומגזר שלישי. מאגר מערכות טכנולוגיות פרסונליות ללמידה עצמית לרכישת כשירות בינה מלאכותית מאגר תכני הוראה לפיתוח כשירות בינה מלאכותית, כולל אתגר ה-STEMCRAFT ולומדה משחקית AI QUEST.

03 טיפוח מיומנויות חברתיות וחיזוק הרצף החינוכי



המלצות בבניית המערכת:

מכינת הקיץ שתתקיים בשעות הבוקר תאפשר השתתפות של התלמידים בפעילות בלתי פורמאלית במהלך חופשת הקיץ בהובלת מינהל חברה ונוער (תנועות וארגוני נוער, מד"צים, מש"צים וכו') כחלק מהרצף החינוכי ומתוך הבנה כי פעילויות אלו בונות אצל התלמידים קומה משמעותית.

דיפרנציאליות - התוכנית תפעל באופן דיפרנציאלי בהתאם לצרכים הייחודיים של תלמידי בית הספר ובחירותיהם.

גמישות - בהרכב התלמידים והתאמת תוכניות הפעילות ובתכנים.

הרכב קבוצות לימוד הומוגניות או משתנות, בהתאם לצרכים שעלו במיפוי, תוך מתן מענה דיפרנציאלי לקבוצות חיזוק לימודי, העשרה או תמיכה רגשית. ניתן להרחיב קבוצות קיימות כגון קבוצות אל"ה לצמצום פערים.

התוכנית תיתן מענה מותאם, מכיל ושוויוני לכלל אוכלוסיות התלמידים, ולרבות עולים, נוער במצבי סיכון, מחוננים ומצטיינים והזכאים לשירותי חינוך מיוחדים, תוך התאמת דרכי ההוראה, התמיכה הרגשית והסביבה הלימודית לצרכיה הייחודיים.

יש לתכנן את ימי המכינה כך שיהיו 4 ימים העוסקים בבניה מלאכותית, יום סיור 1 כמופיע לעיל וכן 3 ימי למידה בהם יוכל כל תלמיד להשתתף בקבוצת הלמידה בתחום הנחוץ לו ביותר, במטרה לאפשר למידה מעמיקה, רציפה ואיכותית.



ג.4.ב הצוות החינוכי

רכזת התוכנית בבית הספר

לתפקיד זה תמונה אשת צוות בעלת תעודת הוראה או בוגרת אוניברסיטה בתחום החינוך או בוגרת מכללה להוראה מוכרת, עם ותק של שלוש שנות הוראה לפחות. עדיפות שרכזת התוכנית תהיה מצוות בית הספר. השכר עבור עבודתה בתוכנית ישולם על ידי הרשות המקומית.

כח אדם בתוכנית

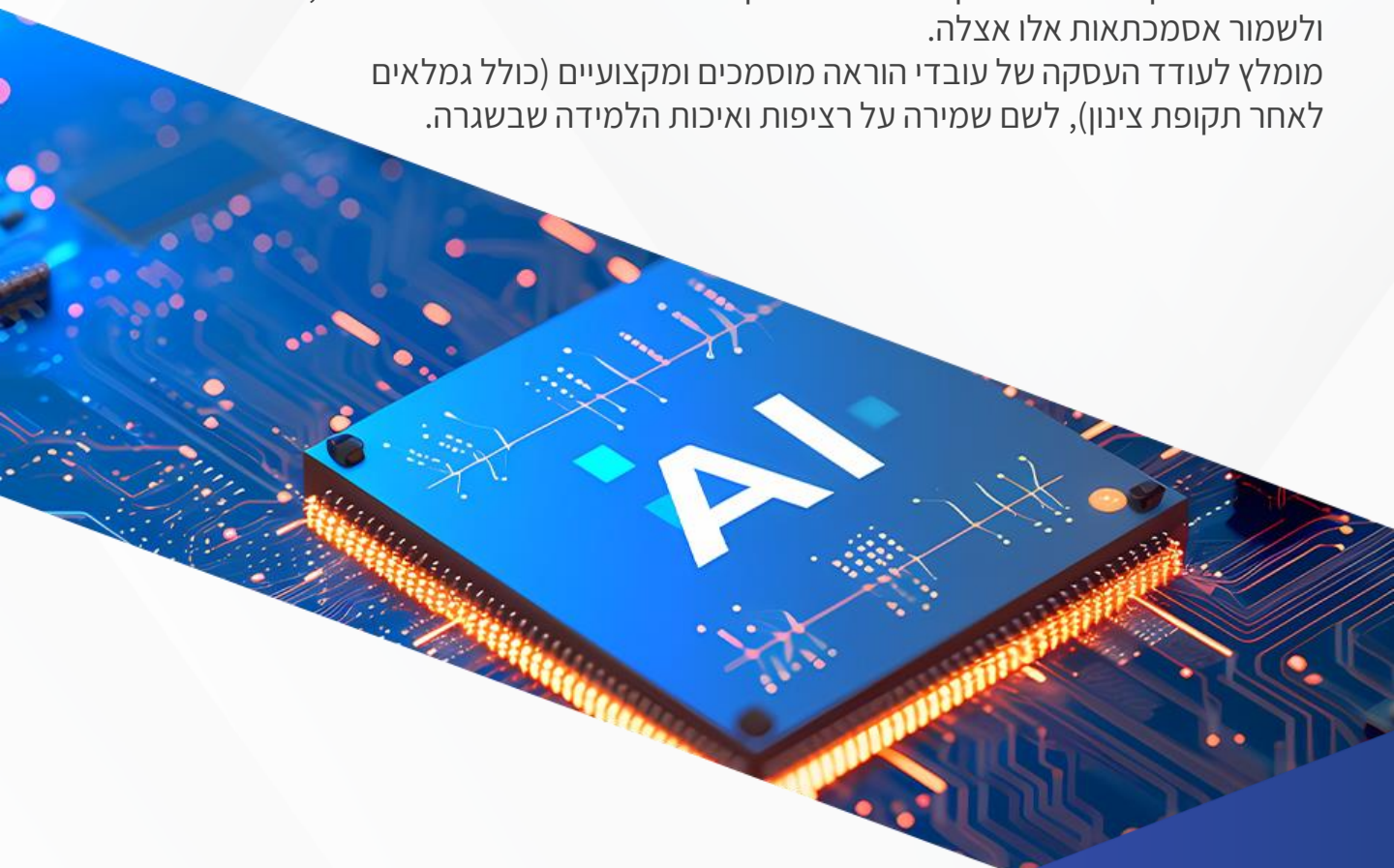
בעדיפות ראשונה ייקלטו מורות ומורים מצוות בית הספר. השכר עבור עבודתם בתוכנית ישולם על ידי הרשות המקומית. ניתן לשלב מורים מצוות בית ספר אחר. השכר עבור עבודתם בתוכנית ישולם על ידי הרשות המקומית. ניתן לשלב אנשי צוות המצויים בתהליכי הכשרה להוראה. כמו כן, מובהר בזאת כי מדובר בפעילות וולונטרית שאינה חלק ממשרתם הרגילה של המורים במהלך שנת הלימודים ולא חלים עליה כללי ההעסקה החלים על עובדי הוראה במסגרת ההסכמים הקיבוציים והם יועסקו על ידי הרשות המקומית.

הכשרת חובה

כתנאי לקבלת אישור הפעלת התוכנית, חלה חובה על הרכזת הבית ספרית ועל סגנית הרכזת לעבור הכשרה פיזית/מקוונת בהיקף של 3 שעות לפחות. ההכשרה מועברת באמצעות יחידת הביטחון ברשות. במסגרת ההכשרה משרד החינוך

הערות

הרשות מחויבות לדרוש מכל מורה/סטודנט או בעל תפקיד נוסף אסמכתאות להכשרה, לעבודה ותעודה, לרבות אישורים (בהתאם לנדרש), בהתאם לחוק למניעת העסקה של עברייני מין במוסדות מסוימים תשס"א 2001, ולשמור אסמכתאות אלו אצלה. מומלץ לעודד העסקה של עובדי הוראה מוסמכים ומקצועיים (כולל גמלאים לאחר תקופת צינון), לשם שמירה על רציפות ואיכות הלמידה שבשגרה.



ג.4.ג. אופן התיקצוב

הרכיבים ממומנים על ידי משרד החינוך (ראו נספח 1- נספח תקציבי). התקצוב מבוסס על המודל התקציבי של בתי בספר של החופש הגדול א-ג, בתוספת תקציב ייעודי בהתאם לפירוט שלהלן: התקצוב לפי תלמיד מחולק עבור שישה סלי תקצוב. בשלושה מהסלים, הוראה/הדרכה; ניהול; העשרה, יש אפשרות לגמישות הפעלה במסגרת כל סל (תתאפשר עד 25% גמישות בהעברה מסל לסל); בסל הרביעי, סל גמיש, לא ניתן להעביר תקציב לסלים אחרים, למעט תוספת עבור כח אדם. סל חמישי, תקציב ייעודי עבור פעילות חוץ- 1 יום סיור לימודי/חברתי, וסל שישי עבור AI (4 ימי כשירות בינה מלאכותית).

במקרים חריגים מטעמים תפעוליים או פדגוגיים, בתיאום ואישור הרשות ניתן יהיה להעביר תקציבים מסל לסל מעבר לאמור לעיל, למעט סל AI. תקציבים אלו ישמשו עבור רכישת מענים ממאגר המענים בלבד. בית הספר יגיש את תוכנית העבודה המעודכנת למערכת המקוונת, שתאושר על ידי המחוז.

ייעוד תקציב הסלים:**סל הוראה/הדרכה:**

תקצוב למורה שעובדת שש שעות ביום (מתוכן חמש שעות בפועל ושעה להכנה), בשכר של לפחות 90 ש"ח לשעה ברוטו + עלויות מעסיק (כולל נסיעות). בסך הכל 126 ש"ח לשעה.

סל ניהול:

תקצוב עבור תקורות לניהול המסגרות לרבות הקטנת השתתפות הרשות בהסעות לזכאים, כמפורט בעמוד 23.

סל העשרה:

תקצוב עבור חומרים מתכלים, פעילויות העשרה ותרבות וכו'.

סל גמיש שיוקצה לטובת סעיפים אלה:

- תוספת כוח אדם מקצועי כגון יועצת, מורה לחינוך מיוחד/מורת שילוב, מורים מקצועיים למתמטיקה, לאנגלית, למדעים וכד' (ניתן להעסיק את בעלי התפקידים/המורים המקצועיים המצוינים בסעיף זה לתקופה חלקית באופן המותאם לתוכנית הבית ספרית).
- הגדלת השכר למורים, לרכזים הבית ספריים ולסגני הרכזים.
- מלגות למשתתפים



סל פעילות חוץ:

תקציב ייעודי עבור פעילות חוץ (1 יום סיור לימודי/חברתי) הקצאת תקציב לתלמיד בסך של 153 ₪.

סל AI:

תקציב ייעודי עבור רכישת מערכת טכנולוגית לכשירות בינה מלאכותית וסדנאות AI הקצאת תקציב לתלמיד בסך של 218 ₪ עבור פעילות לארבעה ימי בינה מלאכותית.

כדי לסייע לרשויות לבנות את תוכנית מכינת הקיץ, הוכן עבורם [דף נחיתה](#) הכולל מספר מרכיבים:

1. מאגר הצעות לסדנאות, הרצאות, פעילויות, סיורים שהוצעו על ידי חברות הייטק, גורמי תעשייה, אקדמיה ומגזר שלישי.
2. מערכות טכנולוגיות לרכישת כשירות בינה מלאכותית.
3. הרצאות השראה ללא עלות.
4. STEM CRAFT סביבת משחק, בליווי שידורים חיים, ללא עלות.
5. מאגר משרדי של תכני הוראה לפיתוח כשירות בינה מלאכותית.

על הרשות ליצור קשר עם הספקים הרלוונטיים מתוך המאגר.

ההתקשרות והתשלום יבוצעו ישירות על ידי הרשות המקומית אל מול הגוף המציע,

בהתאם לבחירה מתוך המאגר, מתוך התקציב המיועד לכך. חשוב לציין כי במאגר מצויינים מחירי

המקסימום, והרשות רשאית לנהל משא ומתן עם הספק, על מנת להפחית עלויות.

חובה לכלול בתוכנית "מכינת הקיץ" לפחות מערכת טכנולוגית אחת לרכישת כשירות בינה מלאכותית

מהמאגר. כמו כן יש לבחור 2-4 סדנאות, האקטונים או תחרויות וכן הרצאת השראה אחת

(בעלות או ללא עלות). ניתן לבחור מענים נוספים על פי החלטת הרשות.

במידה ולא נמצאו מענים מתאימים לסדנאות, להאקטונים, לתחרויות או להרצאות במאגר

מכינת הקיץ, הרשות יכולה לרכוש מענים באופן עצמאי, בכפוף לדין החל עליה,

ובלבד שהספקים משתמשים בכלים טכנולוגיים המאפשרים [בקטלוג החינוכי](#). הרשות המקומית תגיש

"בקשה חריגה" במערכת המקוונת שתאושר על ידי מפקח התקשוב או STEM במחוז ומטה משרד

החינוך.

הערות:

א. הסלים ייקבעו לפי מפתח תקצוב נורמטיבי לפי תלמיד, על פי ממוצע התלמידים

המותאם לשכבת הגיל בקבוצה.

ב. תעריף המרבי לשעה ברוטו עבור שעת הוראה/הדרכה לא יעלה על 150 ש"ח לשעה.

ג. על הרשות לתעד תבחינים לחלוקת התקציב הגמיש או לתעד בכתב את סדרי העדיפויות והנימוקים

בכל החלטה על חלוקת התקציב הגמיש.

ד. תתוקצב רכזת התוכנית, ותקצוב נוסף עבור סגנית הרכזת בבתי ספר שבהם נרשמו

150 תלמידים ומעלה. כל אחת מהן תועסק בשכר של לפחות 90 ש"ח ברוטו לשעה + עלויות מעסיק

(כולל נסיעות), בסך הכל 126 ₪ לשעה.

הרכזת עובדת עד שבע שעות ביום,

ובנוסף תקבל גם עד שלוש שעות הכנה בכל שבוע לפני תחילת פעילות המסגרות, וסך הכל עד 38

שעות בשבוע. סגנית הרכזת עובדת עד שש שעות ביום, ובנוסף תקבל

גם שעת הכנה עבור כל שבוע שלפני תחילת פעילות המסגרות, וסך הכל עד 31 שעות בשבוע.

ה. יתוקצב רכז רשותי בעלות כוללת של 10,000 ₪ לחודש עבור 2 חודשי פעילות לצורך ניהול ותפעול

תוכנית מכינת הקיץ.



1. השתתפות הורים

הרשויות הכלולות בתוכניות בקול הקורא נחלקות לשלוש קבוצות, בכל הנוגע להשתתפות ההורים במימון התוכנית, בהתאם למדד ה"ס שהיה בתוקף בשנת הלימודים תשפ"ו:

רשויות באשכולות למ"ס 1-4:

נוסף על השתתפותו של משרד החינוך במימון התוכנית, תהיה השתתפות של הורים. גובה השתתפותם של ההורים בעלות התוכנית הוא 5 ש"ח ליום: סך הכול 75 ש"ח לכל תלמיד בכיתות גן-ג לפרק הזמן (15 ימים), סך הכל 110 ש"ח לכל תלמיד בכיתות גן-ג לכל פרק הזמן (22 ימים). סה"כ 40 ש"ח לכל תלמיד בכיתות ז-ט בכל פרק הזמן (8 ימים)

רשויות באשכולות למ"ס 5-7:

נוסף על השתתפותו של משרד החינוך במימון התוכנית, תהיה השתתפות של הורים. גובה השתתפותם של ההורים בעלות התוכנית הוא 20 ש"ח ליום: סך הכול 300 ש"ח לכל תלמיד בכיתות גן-ג לפרק הזמן (15 ימים), סך הכל 440 ש"ח לכל תלמיד בכיתות גן-ג לכל פרק הזמן (22 ימים), סה"כ 160 ש"ח לכל תלמיד בכיתות ז-ט בכל פרק הזמן (8 ימים)

רשויות באשכולות למ"ס 8-10:

נוסף על השתתפותו של משרד החינוך במימון התוכנית, תהיה השתתפות של הורים. גובה השתתפותם של ההורים בעלות התוכנית באשכולות אלו הוא 30 ש"ח ליום: סך הכול 450 ש"ח לכל תלמיד בכיתות גן-ג לפרק הזמן (15 יום), סך הכל 660 ש"ח לכל תלמיד בכיתות גן-ג לכל פרק הזמן (22 ימים), סה"כ 240 ש"ח לכל תלמיד בכיתות ז-ט בכל פרק הזמן (8 ימים)

הערה:

הרשות המקומית תוכל להעמיד מערך מלגות לטובת הורי המשתתפים המתקשים לעמוד בתשלומי ההשתתפות ותפרסם להורים את האפשרות לקבלת מלגות ואת התנאים הנלווים. ניתן יהיה להשתמש בתקציב הגמיש לצורך מימון המלגות ברשות, ככל שבוצע פרסום בנושא. בתוכנית מכינת קיץ לא יהיו החזרים בגין אי השתתפות או השתתפות חלקית של התלמיד בתוכנית.

השתתפות המשרד בעלויות המעטפת בערוצי התקצוב הקיימים

- בתוכניות "גנים ובתי ספר של החופש הגדול" (גנים-ג), ומכינת הקיץ (ז-ט) משרד החינוך יתקצב את הרשויות המקומיות באשכולות למ"ס 1-4 של המדד החברתי-כלכלי בגין הסעות התלמידים בשיעור של 100% נורמטיבי. רשויות באשכולות למ"ס 5-10 יתקצבו בהתאם לשיעור ההשתתפות החל בשנת הלימודים הרגילה.
- יובהר כי אין בביצוע התוכנית משום יצירת זכאות חדשה לתלמיד, להסעה או לתומכת חינוך, אם לא היה זכאי לכך בשנת הלימודים שקדמה למועד ביצוע התוכנית.
- בתוכנית "קיץ פלוס" (ד-ו), יינתן מענה עבור מקרים פרטניים שיאושרו על ידי אגף הסעות, על בסיס הבקשה שתגיש הרשות מראש.
- למען הסר ספק, משרד החינוך מתקצב את הרשויות בגין הצוות המנהלי בבתי הספר ובגני הילדים, את תומכת החינוך השנייה בגני הילדים ואת תומכת החינוך המיוחד והתומכת הרפואית למשך 12 חודשים. לא יועבר תשלום נוסף לרשויות בגין העסקתן בשבועות אלו, להוציא הסעיפים שסוכמו במסגרת ההסכמים הקיבוציים.
- לתלמידים עם זכאות לשירותי חינוך מיוחדים, הלומדים בכיתה לחינוך רגיל עם סל אישי ומקבלים תמיכה מסוג תומכת חינוך לאורך השנה, יינתן מענה של תומכת חינוך גם במהלך הפעילות בחופשה, בהיקף שעות שבועיות זהה לזה שהיה במהלך שנת הלימודים.
- תלמידים עם זכאות לתומכת רפואית הלומדים בגן או בכיתה לחינוך רגיל, ומקבלים בפועל תמיכה מסוג תומכת רפואית לאורך השנה יינתן להם מענה של תומכת רפואית גם במהלך הפעילות בחופשה בהיקף שעות שבועיות זהה לזה שהיה במהלך שנת הלימודים.



- לתלמידים עם זכאות לסל אישי ו/או זכאות לתומכת רפואית, הלומדים בגן/בכיתה לחינוך רגיל שמקבלים בפועל תמיכה מסוג סיוע לאורך השנה, בהתאם להחלטת ועדה מוסמכת (ועדת זכאות ואפיון, ועדה בין-משרדית וכו'), ומשתתפים בפעילות הגנים ובתי הספר של החופש הגדול תשובץ תומכת אישית גם במהלך הפעילות בחופשה בהיקף שעות שבועיות זהה לזה שהיה במהלך השנה. בהתאם לדיווח של הרשות המקומית, משרד החינוך יתקצב את הרשות עבור תומכת חינוך שעבדה במהלך כל השנה, בהתאם להסכם קיבוצי כללי - תומכות חינוך, שנחתם ב-08.08.2023. עלות התגמול הנוסף לתומכת אישית (שצמודה לילד) היא 75 ש"ח ליום, מעבר לשכרה שמשולם עבור תקופה זו, כולל עלויות מעסיק בהתאם לכל דין ולכל ההסכמים החלים על המעסיק ובהתאם לדיווחי הרשות.
- ככל שתומכת החינוך תעבוד מעבר ל-15 ימי עבודה בתוכנית "גנים ובתי ספר של החופש הגדול", המשרד יתקצב את הרשות בעלות של 42.5 ש"ח ברוטו לשעה + עלות מעסיק, סך הכל עלות שעתית כוללת של 59.57 ש"ח לשעה. הרשות תתקצב בסכום זהה גם עבור תומכת חינוך אישית בתוכניות "קיץ פלוס" ו"מכינת קיץ", כל זאת בהתאם להשתתפות התלמיד בפועל.

2. הרכיבים הממומנים על ידי הרשויות המקומיות

- השתתפות הרשויות בהסעות התלמידים היא בהתאם לקריטריונים הקיימים במהלך שנת הלימודים (במקביל, המשרד יממן את חלקו בהתאמה, כפי שצוין לעיל, בהתאם לדיווח מתאים).
- לרשות של הרשות המקומית עומד סל "ניהול ותפעול", שניתן לעשות בו שימוש למימון עלויות:
 - א. עלויות תקורה ומנהלה לצורך הפעלת התוכנית ברשות המקומית, לרבות העמדת בעלת תפקיד מטעם הרשות אשר תרכז את התוכנית ברמה היישובית עבור בתי הספר, וכן בעלת תפקיד אשר תרכז את התוכנית ברמה היישובית עבור הגנים, בתיאום עם משרד החינוך.
 - ב. תפעול שוטפות בבית הספר, כגון ניקיון, חשמל, מים, טלפון. לרשות של הרשות המקומית עומד סל "ניהול ותפעול", שניתן לעשות בו שימוש למימון עלויות כגון אלו. אין לממן תשלום זה מהסל המוסדי בגפ"ן.
- כיסוי ביטוחי הולם לתוכנית כמפורט בסעיף ז' שלהלן.
- עבור כלל הרשויות:
 1. גביית התשלומים מההורים.
 2. סיוע למשפחות מעוטות יכולת אשר יתקשו לעמוד בתשלומים עבור השתתפות ילדיהן בתוכנית.

הערות

למען הסר ספק, משרד החינוך, המתקצב את הרשויות המקומיות בגין עלויות "ניהול ותפעול", יכיר בהוצאות רלוונטיות בנושא ניהול ותפעול התוכנית, ושיבוצעו במסגרתה, ובלבד ששיעור סל עלויות הניהול והתפעול לא יעלה על 15% מסך התקצוב הנורמטיבי של הרשות מהמשרד ומההורים כפי שהוגדרו במסמך זה). בכל מקרה, הרשות לא תחרוג מהתקציב המיועד למימון התוכנית, כמפורט בנספח התקציבי המצורף. למען הסר ספק, על הרשויות להעמיד לטובת תלמידי החינוך המיוחד שייכללו בתוכנית את תומכות החינוך ואת מלווי ההסעות, ככל שיש בהם צורך, שכן המשרד מעביר לרשויות תקציב לטובת שכרם גם עבור תקופה זו.



במקרה שהרשות מעוניינת לפעול בדרך שאינה מוגדרת במפורש במסמך זה, עליה להפנות מראש בקשה חריגה למטה התוכנית במשרד החינוך ולקבל לכך מענה ועדת חריגים טרם הפעלה באופן אחר. יובהר כי ללא אישור מראש לביצוע החורג מהמתווה המפורט לעיל, הוא לא ידון בדיעבד. כל אישור שאינו של ועדת החריגים אינו רלוונטי.

ו. תבחינים ותנאי־סף

1. הרשות תעמוד בכל תבחיני הסף שלהלן ותפעיל את התוכנית על פי מתווה ההפעלה שבנספח

2. הרשות רשאית להפעיל את התוכניות המוצעות או חלקן (ללא הרחבות). כמו כן, הרשות רשאית לבחור להרחיב בשבעה ימים את תוכנית "גנים ובית הספר של החופש הגדול", כמפורט מעלה

3. הרשות המקומית תפעיל את השירותים הנדרשים לקיום התוכנית בבתי הספר ובגני הילדים, במתכונת דומה לזו הפועלת במהלך שנת הלימודים בכל הפרמטרים, ולרבות השינויים המחויבים האלה:

- התפעול השוטף של בית הספר וגני הילדים (מנהלה, ניקיון, חשמל, מים, טלפון וכו')
- שירותי אבטחה, ככל שמופעלים לאורך שנת הלימודים
- הפעלת הסעות תלמידים לזכאים
- מתן כיסוי ביטוחי כנדרש בסעיף ו' (סעיף קטן 34)
- העמדת תומכת חינוך שנייה בגני הילדים המתוקצבים לכך (בכפוף לאמור בסעיף ג.1.ב)
- בהם 30 ילדים ומעלה
- העמדת תומכות חינוך רפואיות לתלמידים זכאים במהלך התוכנית, ככל שהילד הזכאי משתתף ובהתאם להיקף הזכאות שניתנה לו
- העמדת תומכות חינוך לתלמידים הזכאים לשירותי חינוך מיוחדים ככל שהילד הזכאי משתתף

הערה: למען הסר ספק, יובהר שמשרד החינוך יקזז תשלומים מרשויות מקומיות שלא יעמידו בתקופת הפעילות מכל סיבה שהיא תומכות חינוך אישיות לתלמידים משולבים ו/או תומכות חינוך רפואיות לתלמידים הזכאים. להעביר לבקרות

מועצות אזוריות אשר מבקשות להפעיל את התוכנית ביישובים אשר בתחומן, יפנו בבקשה לוועדת חריגים במשרד החינוך, בליווי מכתב מנומק, עם העתק לרפרנטית המחוזית. ועדת החריגים תדון ותשיב לפניית המועצה טרם מועד תחילת התוכנית. האישור יהיה בכפוף לחתימתה על כתב התחייבות להפעלת תוכנית "גנים ובתי ספר של החופש הגדול" במועצות האזוריות. הוראות סעיף זה לא יחולו על הפעלת המסגרות בגני ילדים ביישובים.

4. הרשות תבחר את הגופים המפעילים* וכן ייבחרו רכזים רשותיים:

- רכז רשותי לגני הילדים – מסל ניהול ותפעול
- רכז רשותי לכיתות א-ג - מסל ניהול ותפעול
- רכז רשותי לתוכנית מכינת הקיץ – מתוקצב בנפרד

* אם הרשות אינה מפעילה את התוכנית באופן ישיר

5. ברשות תוקם ועדת היגוי רשותית, שתורכב מבעלי התפקידים הבאים: מנהלת אגף החינוך ברשות, מנהלת מחלקת גני הילדים, רכזים רשותיים של התוכניות לבתי הספר ורכז רשותי לגני הילדים, המפקחת המתכללת מטעם משרד החינוך, מפקחות גני ילדים, יו"ר ההנהגה הישובית או מי מטעמו וגורמים נוספים על פי שיקול דעתו. תפקיד הוועדה הוא תכנון רשותי של המהלך וליווי התוכנית במהלך ההפעלה, לרבות גיבוש תוכנית עבודה רשותית בגנים, בהתאם למדיניות משרד החינוך והרשות וליעדיהם.

6. תוכנית עבודה רשותית כוללת שני חלקים: (א) תוכנית פדגוגית שאושרה על ידי מפקחות גני הילדים ונחתמה על ידה בתוך המערכת המתוקשבת; (ב) קובץ מצבת כוח אדם שאושרה על ידי הרשות המקומית לגני הילדים ויש להעלות אותה במערכת המתוקשבת.

7. מובילות התוכנית ברשות הן מנהלת אגף החינוך, מנהלות מחלקות החינוך ברשות בשיתוף מפקחות מוסדות החינוך.

8. בגני הילדים יישמר עותק של תוכנית העבודה אצל הרכז הרשותי וכן בתוך גן הילדים עבור הצוות החינוכי ולצורכי בקרה. [מצורפת תוכנית עבודה גנית](#).

9. אישור תוכנית העבודה המוסדית על ידי הרשות המקומית ומפקחת כוללת הינה תנאי לקבלת אישור הפעלה.

10. באחריות הרכז הרשותי לוודא כי במערכת המתוקשבת יוזנו תוכניות עבודה בית ספריות שיוגשו על ידי הרכזים המוסדיים.

11. במקרה שהרשות תבחר להפעיל את התוכנית באמצעות גופים מפעילים:

- על הרשות יהיה להתחשב עד כמה שאפשר בצורכי אוכלוסיות היעד שבתוכנית.
- תינתן עדיפות למורות מבתי הספר/גננות העובדות ביישוב.
- על הרשות לוודא כי בהסכם עם המפעילים תיכלל התחייבות המפעיל לשלם את שכר הרכזות/המורות/ הגננות/המדריכות על פי השכר שהגדיר משרד החינוך לכל אחד מבעלי התפקידים.

12. הגופים המפעילים יידרשו לעמוד בדרישות הוראות כל דין.

13. אם הרשות תפעיל את התוכנית בעצמה ולא באמצעות גוף מפעיל:

- יהיה על הרשות להתחשב עד כמה שאפשר בצורכי אוכלוסיות היעד שבתוכנית.
- תינתן עדיפות למורות מבתי הספר/גננות.
- הרשות המפעילה תידרש לעמוד בהוראות כל דין.



14. מספר המינימום בכל מסגרת הוא 15 ילדים בגני ילדים, 60 תלמידים בכתות א-ג ו-40 תלמידים בחטיבות הביניים. אם מספר הנרשמים במסגרת יהיה מתחת למינימום זה, תהיה הרשות המקומית רשאית להעתיק את הפעילות למוסד אחר או להבנות תוכנית איזורית/רשותית לקבוצות ענין דומות מכמה בתי ספר. למען הסר ספק, לא תיווצר זכאות חדשה לתלמיד להסעה בגין העברת התלמידים למוסד חינוכי אחר.

15. במקרה של איחוד שני בתי ספר או במקרה של הבניית תוכנית על איזורית/רשותית מכמה בתי ספר, יתוקצב רכז אחד לבתי ספר שאוחדו. במקרה זה על הרשות להפנות בקשה, באמצעות הפיקוח, לאיחוד בתי ספר. התקצוב מותנה באישור הבקשה מראש. למען הסר ספק, המבנה שבו תתקיים הפעילות המאוחדת נדרש לעמוד בדרישות שנקבעו בחוק התכנון והבניה ובדרישות כל דין.

16. בגני הילדים- הפעילות תתקיים אך ורק בגני ילדים שלהם סמלי מוסד ואשר פעלו לאורך כל השנה.

17. הרשות מתחייבת להפעיל מנגנונים לרישום תלמידים ולגביית תשלומי הורים. יש לשמור את הדוחות ולהציגם למשרד על פי הצורך.

18. באחריות הרשות לוודא שמתקיים מעקב נוכחות תלמידים יומי בכל המוסדות. יש לשמור את דוחות הנוכחות ולהציגם למשרד על פי הצורך.

19. על הרשות להנגיש את המידע לגבי התוכנית לכל בעלי העניין ברשות, ובכלל זה לרכזות התוכנית בבתי הספר, למנהלות הגנים וההורים, באמצעות מכתבים, מפגשים, אתר וכדומה.

20. הרשות תפעיל את התוכנית בבתי הספר על פי מודל ההפעלה.

21. פתיחת התוכנית בגני הילדים ברשות מותנית בקבלת אישור של המפקחת הרפרנטית במחוז ושל מפקחות גני הילדים על התוכנית הפדגוגית הרשותית.

22. פתיחת התוכנית בבתי הספר ברשות מותנית בקבלת אישור של המפקחת המתכללת ושל מפקחות בתי הספר על התוכניות המוסדיות.

23. הרשות תמנה בכל בית ספר עד שתי רכזות לניהול התוכנית: רכזת התוכנית וסגנית רכזת, כמפורט בסעיף ג.2.ב, בבחירת הרכזות תינתן עדיפות ראשונה לנשות חינוך מצוות בית הספר, שתקבלנה שכר בגין עבודתן בתוכנית מהרשות. בתפקיד זה רשאי לשמש אך ורק אדם בעל תעודת הוראה או בוגר אוניברסיטה בתחום החינוך או בוגר של מכללה מוכרת להוראה ובעל ותק של שלוש שנות הוראה לפחות.

24. הרשות תמנה רכזת אשכול גנים (לכל 5-7 גנים שאין בהם גננת מוסמכת), בבחירה תינתן עדיפות ראשונה לגננת של הגן או למי שנמנית עם צוות הגיל הרך ביישוב, כמפורט בסעיף ד.1.ב, שתקבל שכר בגין עבודתה בתוכנית. בתפקיד זה רשאי לשמש אך ורק אדם בעל תעודת הוראה או בוגר אוניברסיטה בתחום החינוך או בוגר מכללה להוראה מוכרת ובעל ותק של שלוש שנות הוראה לפחות.

25. רכזות התוכנית בבתי הספר: מנהלות בתי הספר תודענה למנהלת אגף החינוך ולמפקחת אם הן מעוניינות להשתלב בתוכנית. אם אינן מעוניינות בכך, הן מוזמנות להמליץ על רכזת מבית ספרן, וכן ליידע על מורים נוספים שמעוניינים להשתלב בתוכנית. אם לא ימצאו רכזים מתוך בית הספר, ימונו רכזים חיצוניים.



26. גננות גני הילדים תודענה למנהלת מחלקת גני הילדים ולמפקחות גני הילדים אם הן מעוניינות להשתלב בתוכנית. להן תינתן עדיפות ראשונה. עדיפות ראשונה בבחירה לתפקיד רכזות הגנים תינתן לגננות/גננות מובילות/מדריכות/יועצות ברשות, העומדת בדרישות התפקיד, כאמור בסעיף ז'1' 25.

27. תוכנית עבודה גנית, מוסדית של גני הילדים לא תעלה למערכת המתקשבת. היא תוגש על ידי מנהלת המסגרת לאישור הרכז הרשותי של גני הילדים, ועותק שני של התוכנית הגנית יוצג בתוך הגן, בקלסר, לצוות החינוכי ויוגש לבקר. [מצורף קישור לתוכנית עבודה גנית.](#)

28. על הרכזת של 5-7 הגנים לגבש תוכנית עבודה גנית אחת לכל גני הילדים הללו, על פי התבנית של תוכנית עבודה גנית שנקבעה על ידי משרד החינוך, בקובץ המצורף.

29. תוכנית עבודה בית ספרית: על רכזת התוכנית בבתי הספר לגבש תוכנית עבודה בית ספרית ולהעלותה כטופס דיגיטלי במערכת המקוונת.

30. הרשות מתחייבת להעביר כל מסמך ונתון שיתבקשו ממנה לצורך תהליכי הליווי, הבקרה וההערכה של התוכנית.

31. הרשות מתחייבת לפעול בהתאם לאמור בחוק למניעת העסקה של עברייני מין במוסדות מסוימים, התשס"א-2001, ובהתאם לחוק למניעת העסקה במוסדות מסוימים של מי שהורשע באלימות כלפי ילדים וחסרי ישע, התשפ"ג-2023.

32. הרשות המקומית תנהל את הפעילות בקבוצת כרסות של חשבונות רשותיים נפרדים ברמת המוסד, שבהם ירשמו ההכנסות וההוצאות, תוך הפרדה בין סעיפי ההוצאה שמרכיבים את התוכנית.

33. הרשות מתחייבת להפעיל את התוכנית בהתאם למתווה ההפעלה שקבע המשרד, וכמו כן לממן את כל המרכיבים השונים, כאמור בסעיף ו'.

34. ביטוח.

א. הרשות המקומית ו/או הגוף המפעיל את התוכנית מטעמה ידאגו לקיום ביטוחים הולמים ביחס לשירותים המבוצעים על ידם במסגרת התוכנית נשוא קול קורא זה, (התוכנית הלאומית להרחבת המענה החינוכי, הרגשי והחברתי בקיץ תשפ"ו-2026, המיועדת לילדים מגיל גן ועד כיתה ט' להלן: "התוכנית") ככל שנהוגים בתחום פעילותם (לדוגמה: ביטוח חבות מעבידים, רכוש, ביטוח אחריות כלפי צד שלישי או כל ביטוח אחר רלוונטי לפי העניין), בגבולות אחריות סבירים, ובהתאם לאופיים והיקפם של הפעילות והשירותים המבוצעים על ידם במסגרת התוכנית. ככל שיועסקו על ידי הרשות המקומית ו/או על ידי הגוף המפעיל את התוכנית מטעמה קבלני משנה, ספקים ונותני שירותים למיניהם (לרבות חברת אבטחה וחברת הסעות), עליהם לוודא שביטוחיהם כוללים כיסוי לאחריותם בגינם, וכן לדרוש מהם לערוך ביטוחים לכיסוי אחריותם הישירה או לוודא כי ביטוחיהם יכללו כיסוי לפעילותם ולאחריותם הישירה.



ב. הרשות המקומית ו/או הגוף המפעיל את התוכנית מטעמה יודאו כי בכל ביטוחיהם המתייחסים לפעילותם במסגרת התוכנית, מדינת ישראל - משרד החינוך והרשות המקומית (ככל ואינה הגוף המפעיל את התוכנית) יתווספו כמבוטחים נוספים, בכפוף להרחבת שיפוי כמקובל באותו סוג ביטוח.

ג. לעניין ביטוח אחריות כלפי צד שלישי של הרשות המקומית ו/או הגוף המפעיל את התוכנית מטעמה, מורים, תלמידים, רכזים, מדריכים, מתנדבים, מלגאים ושאר בעלי התפקידים שאינם מכוסים בביטוח חבות המעבידים של עורך הביטוח כולל רכושם - ייחשבו כצד שלישי, והביטוח יכלול סעיף אחריות צולבת.

ד. הרשות המקומית ו/או הגוף המפעיל את התוכנית מטעמה יודאו כי בכל ביטוחיהם המתייחסים לפעילותם במסגרת התוכנית, ייכלול סעיף ויתור על זכות התחלוף/השיבוב כלפי מדינת ישראל- משרד החינוך, הרשות המקומית (ככל שאינה הגוף המפעיל את התוכנית) ועובדיהם של הנ"ל, וכן כלפי המשתתפים ויתר אנשי הצוות במוסדות החינוך שבהן מתקיימת התוכנית. ויתור כאמור לא יחול בגין נזק בזדון. על אף האמור לעיל, רשות מקומית רשאית להוסיף סעיף בביטוח האחריות כלפי צד שלישי שנערך על ידה, ולפיו הויתור לא יחול ביחס לנזק גוף לתלמיד/ים שאירע כתוצאה ישירה ובלעדית מהוראה בכתב שניתנה על ידי משרד החינוך בניגוד להוראות הדין, ובכפוף לכך שהרשות המקומית הודיעה למשרד החינוך בכתב על כך שההנחיה היא בניגוד להוראות הדין, ומשרד החינוך סירב לשנותה בכתב.

ה. הרשות המקומית ו/או הגוף המפעיל את התוכנית מטעמה יהיו אחראים בלעדית כלפי המבטח לתשלום דמי הביטוח עבור כל הפוליסות, לשלם את ההשתתפויות העצמיות הנקובות בכל פוליסה ופוליסה ולמילוי כל החובות המוטלות על המבוטח על פי תנאי הפוליסות.

ו. מדינת ישראל, הרשות המקומית (ביחס לבתי הספר/גנים שבתחום אחריותה) שומרים לעצמם את הזכות לקבל אישור על קיום ביטוח או העתקי פוליסות בגין הביטוחים המפורטים לעיל ממי שערך אותם, מעת לעת ולפי דרישה.

ז. משרד החינוך רשאי להוציא הנחיות מפורטות נוספות ככל שתידרשנה.



35. לאור התיקון לתקנות מכוח חוק הקייטנות (קייטנה פטורה מרישיון) התשע"ב-2011, רשות שהתוכנית שהיא מבקשת להפעיל עומדת בתנאים הכלולים בתיקון והמפורטים להלן- תהיה פטורה מעמידה בדרישות רישוי קייטנות לפי חוק הקייטנות (רישוי ופיקוח), התש"ן-1990 לגבי תוכנית זו, ובכלל זה מקבלת רישיון עסק ואישור חינוכי מהמשרד. מובהר כי במקרה שבו התוכנית שהרשות מבקשת להפעיל אינה עומדת בתנאי התיקון, הרשות לא תקבל תקצוב עבור התוכנית. להלן התנאים לתחולת הפטור ממסלול רישוי קייטנות:

התוכנית מנוהלת על ידי גן ילדים או בית ספר הפועלים ברישיון לפי חוק פיקוח על בתי ספר, התשכ"ט* 1969, או על ידי רשות מקומית.

הפעילות נמצאה זכאית לפי הקריטריונים שבקול הקורא, והיא מתקיימת במסגרת התוכנית; מודגש כי ככל שמדובר בפעילות החורגת ממסגרת הקריטריונים והתקצוב - תידרש הפעילות כאמור לעמוד בדרישות רישוי קייטנות.

הפעילות באה בהמשך לפעילות הלימודית והחינוכית הסדירה במהלך שנת הלימודים של הגוף שמנהל את הקייטנה.

הקייטנה מתקיימת בתחום בית ספר, גן ילדים או בתחום מבנה שקיבל אישור ייעודי לכך על ידי הרשות המקומית, הכולל מרחב מוגן תקני וכן במבנה העומד בתקנות ובתנאי הבטיחות ע"פ דין (כגון בטיחות אש, חוק הנגישות, חוק תכנון ובנייה וכו').

רוב התלמידים המשתתפים בפעילות לומדים באותו בית ספר או גן ילדים המשתתף בתוכנית. על הרשות המקומית לוודא מול רשימות התלמידים המשתתפים בתוכנית כי תנאי זה מתקיים.

פעילות- החוץ שנערכת במסגרת התוכנית מחוץ לתחום בית הספר, גן הילדים או המבנה המאושר לפעילות לפי העניין, היא פעילות- חוץ רגילה ומקובלת ומאושרת במוסדות חינוך במהלך שנת הלימודים, ושמוסד חינוך היה עשוי לקיימה גם במהלך שנת הלימודים.

כאמור, רשות שאינה עומדת בתנאי הפטור - לא תתקצב עבור התוכנית.

*ס"ח התשכ"ט, עמ' 180.



- א.** רשות המבקשת להרחיב ביוזמתה ושלא במסגרת תקצוב הקול הקורא את הפעילות לשכבות גיל שאינן כלולות בתוכנית המתוקצבת לפי הקריטריונים (ו/או המבקשת לקיים פעילות לאחר תום תקופת התוכנית המתוקצבת לפי הקריטריונים, תידרש לפעול על פי אחת מחלופות אלה:
- ב.** עמידה בדרישות רישוי קייטנות (כקבוע בחוק הקייטנות (רישוי ופיקוח), תש"ן – 1990) ביחס לשכבות הנוספות ו/או הזמן הנוסף, וקבלת אישורים להפעלת קייטנה לפי מסלול רישוי קייטנות;
- ג.** קבלת פטור מרישוי קייטנות ביחס לשכבות הנוספות או פרק הזמן הנוסף, בכפוף לעמידה בתנאים שלהלן ביחס לפעילות הנוספת;

1. עמידה בתנאים המפורטים בעניין אנשי צוות חינוכי (לעיל בסעיף ד); הרשות תמנה מתוך אנשי הצוות איש צוות חינוכי שירכז את התנהלות הפעילות הנוספת במוסד החינוך, בנוסף לפעילות המתוקצבת או באופן ייעודי לפעילות הנוספת שאינה מתוקצבת).
2. עמידה בתנאים המפורטים בעניין הכשרה (לעיל בסעיף ד);
3. הרשות תעמוד בכלל תנאים החלים על הפעילות המתוקצבת לפי מסמך הקריטריונים הנוגעים לבטיחות, ביטחון וביטוח;
4. עמידה בתנאי הפטור מרישוי קייטנות כמפורט בסעיף 35, בדגש על התנאים המפורטים בפסקאות (4) (קיום הפעילות בתחום בית ספר, גן ילדים או מבנה מאושר), פסקה (5) (רוב תלמידים נמנים עם אותו מוסד) ופסקה (6) (פעילות-חוץ);
5. רשות המבקשת לקיים פעילות-חוץ אחרי מועד סיום התוכנית לפי הקריטריונים או עבור שכבות שאינן כלולות בתוכנית המתוקצבת כאמור, כאמור לעיל בסעיף זה, תקיים פעילות זו באמצעות סמל המוסד של מחלקת הנוער ברשות המקומית או של מתנ"ס רשותי או של תאגיד עירוני. פעילות-החוץ תתקיים בהלימה להוראות חוזרי מנכ"ל טיולים ופעילויות-חוץ.

מובהר כי רשות שלא תעמוד באחד מהתנאים המפורטים בסעיף קטן (ב) - תהיה חייבת ברישוי קייטנות ביחס לשכבות הנוספות או למסגרת הזמן הנוספת. מובהר ומודגש כי עמידה בתנאים שבסעיף קטן (ב) היא תנאי לתחולת הפטור מרישוי קייטנות בלבד, וכי כל פעילות שאינה כלולה בקריטריונים לתקצוב לא תתוקצב בכל מקרה. באשר לתנאי המפורט לעיל בנוגע לפעילויות חוץ, הנוגע לפעילויות-חוץ (כלומר התנאי החל על רשות הבוחרת לקיים פעילויות-חוץ נוספת באמצעות סמל מוסד רשותי), יובהר כי טיולים ופעילויות-חוץ יתקיימו במלואם רק דרך סמל המוסד שניתן למחלקת הנוער ברשות/למתנ"ס הרשותי/לתאגיד עירוני. הרשות תהיה אחראית על קיום פעילויות-חוץ בהלימה להנחיות חוזרי מנכ"ל טיולים ופעילויות-חוץ, לרבות היבטי שילוח ובקרה, ותתקיים בכפוף לקבלת אישור טיול והכנת תיק אחראי טיול מלא עבור כל פעילות. רשות המבקשת לקיים פעילויות-חוץ ואין ביכולתה לעמוד בתנאי זה – תעמוד בדרישות רישוי קייטנות עבור הפעילות הנוספת. רשות המבקשת לקיים פעילות נוספת שאינה מתוקצבת כאמור, תחתום על טופס הצהרה לקיום הרחבות: [טופס הצהרה לקיום הרחבות](#).



36. הרשות המקומית תפעל על פי מסמך הנהלים וההנחיות המותאמים [בגנים ובתי הספר](#) מטעם משרד החינוך לתוכנית "הגנים ובית הספר של החופש הגדול" כתנאי-סף להפעלת הקול הקורא (ובהם הנחיות מצילות חיים בתחום הביטחון, בטיחות, שעת חירום ועזרה ראשונה).

37. כתנאי לאישור הפעלת התוכנית וקבלת תקצוב, מורשי החתימה ברשות, גזבר וראש רשות, יצהירו בחתימה דיגיטלית במערכת הממוחשבת על אישורם לסעיפים הבאים,

עד לתאריך: **11/06/26**

1. אני מתחייב בזאת לקיים את התוכנית "הגנים ובית הספר של החופש הגדול" לשנת תשפ"ו, על פי המתווה, ההנחיות והנהלים שמופיעים במסמך הקריטריונים לתוכנית.
2. אני מסמיך בזאת את הרכזים הרשותיים (יש למלא את הסעיפים הרלוונטיים):
 - א. רכז רשותי בגני הילדים: שם: _____, ת"ז: _____, לפעול בכל שלבי המערכת, לרבות הצהרות לצורך קבלת אישור ההפעלה לכל גן ילדים.
 - ב. רכז רשותי בבתי הספר: שם: _____, ת"ז: _____, לפעול בכל שלבי המערכת, לרבות הצהרות לצורך קבלת אישור ההפעלה לכל בית ספר.
 - ג. רכז רשותי בחטיבות הביניים: שם: _____, ת"ז: _____, לפעול בכל שלבי המערכת, לרבות הצהרות לצורך קבלת אישור ההפעלה לכל בית ספר.

38. על הרכז הרשותי של בתי הספר, שמונה ואושר על ידי מורשי החתימה ברשות בשלב המענה לקול הקורא, להצהיר כי התוכנית תפעל בבית הספר על פי הסעיפים הבאים:

- א. קיימת תוכנית עבודה פדגוגית המאושרת על ידי המפקח/ת הכולל/ת. (יוצג סטטוס האישור ע"י הפיקוח).
- ב. כוח האדם בתוכנית מועסק על פי כל המאפיינים והתנאים המופיעים במסמך הקריטריונים.
- ג. קיים אישור ממשטרת ישראל שכוח האדם המועסק במסגרת התוכנית עונה על דרישות חוק למניעת העסקה של עברייני מין במוסדות מסוימים, התשס"א-2001 וחוק למניעת העסקה במוסדות מסוימים של מי שהורשע באלימות כלפי ילדים וחסרי ישע, התשפ"ג-2023.
- ד. קיים אישור מוכנות בתחום הבטיחות למוסד החינוכי (האישור תקף עד 31 באוגוסט לאותה שנה"ל). הרשות המקומית, כבעלת מבני החינוך, החצרות והציוד שבהם, אחראית לדאוג לתקינותם טרם תחילת התוכנית.
- ה. הרכז/ת וסגן/ית הרכז/ת במוסד עברו הכשרה בת שלוש שעות בנושא ביטחון, בטיחות, שע"ח ופעילות-חוץ, ע"י יחידת הביטחון והחירום של הרשות המקומית.
- ו. קיים אישור משרד הבריאות (אם במסגרת התוכנית מוגש מזון).
- ז. קיום התוכנית על פי המתווה, ההנחיות והנהלים שמופיעים במסמך הקריטריונים לתוכנית.
- ח. הרשות עומדת בכל תנאי הפטור מרישוי קייטנות.
- ט. כל המסמכים הרלוונטיים מצויים בתיק התוכנית בבית הספר ויוצגו לבקר המגיע לבית הספר.
- י. אם הרשות המקומית מקיימת הוספות לתוכנית על חשבונה, ללא תקצוב מטעם המשרד, על הרכז לפרט מהי הפעילות הנוספת, ולהצהיר כי הפעילות עומדת בתנאים המפורטים במסמך הקריטריונים לגבי פעילות נוספת שאינה מתוקצבת (להלן בסעיף 41).



39. על הרכז הרשותי של גני הילדים, שמונה ואושר על ידי מורשי החתימה ברשות בשלב המענה לקול הקורא, להצהיר כי התוכנית תפעל בגני הילדים על פי הסעיפים הבאים:

- א.** קיימת תוכנית עבודה רשותית הכוללת שני חלקים שהועלו למערכת עלידי הרכז הרשותי: תוכנית עבודה פדגוגית שנכתבה בטופס המקוון בתוך המערכת שנבדקה ואושרה בחתימת מפקחת גני הילדים בתוך המערכת. הועלה למערכת קובץ מצבת כוח אדם ששובץ ואושר על ידי הרשות. (יוצג סטטוס אישור במערכת).
- ב.** קיימת תוכנית עבודה גנית שהוגשה לרכז/ת גני הילדים ברשות ועותק ממנה נמצא מונגש בגן הילדים בקלסר של התוכנית. כוח האדם בתוכנית מועסק על פי כל המאפיינים והתנאים המופיעים במסמך הקריטריונים.
- ג.** קיים אישור ממשטרת ישראל שכוח האדם המועסק במסגרת התוכנית עונה על דרישות חוק למניעת העסקה של עברייני מין במוסדות מסוימים, התשס"א-2001 וחוק למניעת העסקה במוסדות מסוימים של מי שהורשע באלימות כלפי ילדים וחסרי ישע, התשפ"ג-2023.
- ד.** קיים אישור מוכנות בתחום הבטיחות למוסד החינוכי (האישור תקף עד 31 באוגוסט לאותה שנה"ל). הרשות המקומית, כבעלת מבני החינוך, החצרות והציוד בהם, אחראית לדאוג לתקינותם טרם תחילת התוכנית.
- ה.** בגן - יהיו גננת מוסמכת ותומכת חינוך; במודל אשכול הגנים - תומכת חינוך הגן בתפקיד הגננת (5-7 גנים שעליהם אחראית גננת מוסמכת), וגננת מוסמכת שמנהלת אשכול גנים של 5-7 גנים - כל אלו עברו הכשרה בת שלוש שעות בנושא ביטחון, בטיחות, שע"ח ופעילות חוץ, ע"י יחידת הביטחון והחירום של הרשות המקומית.
- ו.** קיים אישור משרד הבריאות (אם במסגרת התוכנית מוגש מזון).
- ז.** קיום התוכנית על פי המתווה, ההנחיות והנהלים שמופיעים במסמך הקריטריונים לתוכנית.
- ח.** הרשות עומדת בכל תנאי הפטור מרישוי קייטנות כמפורט בסעיף 34.
- ט.** כל המסמכים הרלוונטים מצויים בתיק התוכנית בגן הילדים ובידי הרכז/ת הרשותי/ת בגני ילדים ויוצגו לבקר המגיע לגן הילדים.
- י.** אם הרשות המקומית מקיימת הוספות לתוכנית על חשבונה, ללא תקצוב מטעם המשרד, על הרכז לפרט מהי הפעילות הנוספת ולהצהיר כי הפעילות עומדת בתנאים המפורטים במסמך הקריטריונים לגבי פעילות נוספת שאינה מתקצבת לצורך מתן פטור מרישוי עסק לפי חוק הקייטנות (כאמור לעיל בסעיף 34).



40. רכזות וסגנויות התוכנית בבתי הספר, הגננות ורכזות הגנים יקבלו תדרוך והכשרה מיחידת הביטחון ברשות המקומית בנושא ביטחון, בטיחות, שע"ח ופעילות-חוץ, כמפורט במסמך הנחיות משרד החינוך כתנאי לקבלת אישור הפעלת התוכנית במבנה בית הספר ומבנה הגן.

41. כל המוסדות בתוכנית יפעלו בהתאם לאורחות החיים העדכניים למועד פתיחת הפעילות. (הנהלים מתעדכנים בפורטל מוסדות חינוך בהתאם להנחיות משרד הבריאות).

42. ככל שתתקבל החלטה על קיומה של התוכנית "הגנים ובית ספר של החופש הגדול" ומכינת קיץ בשגרת חירום (קורונה, מבצע צבאי וכו'), יש לפעול על פי הנהלים וההנחיות שיפורסמו על ידי משרד החינוך בפורטל משרד החינוך.

43. ככל שיוגדר במוסד מצב חירום שלא מאפשר למידה פיזית, על הרשות להגיש בקשה חריגה למשרד החינוך להפסקת הפעילות הפיזית במוסדות ו/או להעברתה ללמידה מרחוק.

44. ככל שמשרד החינוך יאשר למידה מרחוק, הלמידה תתמקד בהפעלות לימודיות, חברתיות ורגשיות ובשמירה על קשר אישי עם הלומדים. יש לקיים מפגשי למידה סינכרוניים, אשר יהיו לפחות 50% ממסגרת זמן הלמידה בתוכנית.

45. למען הסר ספק, ללא אישור משרד החינוך לא תתקצב למידה מרחוק.

46. הרשות מתחייבת לפעול על פי נוהלי המערכת המקוונת, על פי ההנחיות הבאות:

- א.** מענה לקול הקורא - כמענה לקול הקורא תחתים הרשות בחתימה דיגיטלית את הגזבר וראש הרשות. מועד אחרון לשלב זה הוא: **11.06.26**
- ב.** ליווי פדגוגי - הרשות תציין במערכת המקוונת אם היא מעוניינת בליווי פדגוגי ובאיזה הקף.
- ג.** הגשת תוכנית עבודה מקוונת בשני שלבים: השלב הראשון: מילוי טופס מקוון עם פרטים כלליים על התוכנית (פרטי כוח אדם, תוכניות חיצוניות, פעילות-חוץ ועוד) השלב השני - העלאת קובץ PDF הכולל את פירוט הפעילויות המתוכננות במהלך הפעלת התוכנית.
- ד.** בקשות חריגות - העלאת בקשות חריגות רשותיות/מוסדיות למערכת המקוונת. אישור/דחייה של בקשות חריגות יתבצע על ידי הרפרנטית המחוזית של מכינות הקיץ/בתי הספר/גני הילדים.
- ה.** רישום ילדים - על פי חלוקה לשכבות הגיל. שליפת נתונים של רישום ילדים ברמת מטה ומחוז תתבצע מדי שבוע, עד לסגירת המערכת המקוונת.
- ו.** אישור הפעלה - אישור הרכז הרשותי במערכת המקוונת על הצהרת קיום הקריטריונים הנדרשים בכל מוסד לצורך קבלת אישור הפעלה. ברמת בתי הספר וגני הילדים (ראו סעיף 35).



47. במהלך הפעלת התוכנית תתבצע בקרה על הפעלת התוכנית, שתבדוק ביצוע בפועל של התוכנית על פי הסטנדרטים שהוגדרו, וכן תיבדק מידת שביעות הרצון מהתוכנית.

סעיף תנאי תשלום ודוחות ביצוע (בהלימה לנספח 1 – מבנה תקציבי)

1. תנאי-סף לקבלת התקצוב הוא התחייבות של הרשות שלא גבתה בעבר או תגבה בעתיד כספים מההורים עבור התוכנית נשוא מסמך זה. זאת מעבר לסכומים הנקובים במסמך זה.

2. העברת התקציב ממשרד החינוך לרשויות תיעשה במודל של הקצבה לרשויות המקומיות, על פי התעריף שנקבע למשתתף, כפי שפורט לעיל.

3. כדי להקל על הרשויות המקומיות, המשרד יעביר עד 1.7.26 מקדמה בגובה 40% מהתקציב המיועד לתוכנית, בהתאם למספר התלמידים הזכאים להשתתף, בכפוף לקריטריונים שהגדיר המשרד, ולאחר קבלת כלל ההתחייבות בהתאם לסעיפים 38-40. ביצוע המקדמות הינו בכפוף לקיום ואישור תקציב בתקנה. במקרה בו התקציב בתקנה יהיה חלקי, תשלום המקדמות יבוצע באופן יחסי בהתאם לתקציב הקיים בתקנה.

4. עם תום הפעילות, החל ב-30.7.26 ולא יאוחר מ-31.10.26 יעבירו הרשויות המקומיות דוחות ביצוע חתומים על ידי גזבר הרשות ומנהל אגף החינוך, בהתאם למסמך הנהלים מטעם משרד החינוך. ככל שהדיווח יגיע במועד מוקדם יותר, המשרד ייערך לבצע את התשלום הסופי והשלמה לדוח ביצוע מוקדם יותר. יובהר כי מועדי התשלום יהיו בכפוף למועדי התשלום הקבועים של המשרד. הגשת דוח לאחר התאריך הסופי ללא קבלת ארכה מהמשרד, לא תאפשר תוספת תשלום, וההתחשבנות הסופית תהיה רק לעניין קיזוז.

5. דוחות הביצוע יוגשו בהתאם לפורמט שייקבע על ידי המשרד ויכללו, בין היתר, את הנתונים האלה: מספר התלמידים שנרשמו לתוכנית והשתתפו בפועל בתוכנית בכל בית הספר בכל שבוע פעילות, והיקף התשלום בפועל לטובת הפעילות עבור כל אחד מסלי התקצוב.

6. יודגש שעומדת בפני כל רשות האפשרות להעביר עד 25% מסל לסל, למעט מהסל הגמיש ובלבד שהרשות תעמוד בקריטריונים שהציב המשרד. זאת ועוד, סל ניהול ותפעול הפרויקט לא יוכל לעלות על 15% מסך התקצוב הנורמטיבי (שכולל את ההכנסות הנורמטיביות של הרשות מהמשרד וההורים כפי שהוגדרו במסמך זה). יודגש כי בכל מקרה הרשות לא תחרוג מהתקציב המוגדר בנספח 1, במבנה התקציבי של התוכנית.



7. לתשומת ליבכם, התקצוב הנורמטיבי ייקבע על פי מספר הנרשמים. אולם התשלום הסופי יהיה בהתאם למספר המשתתפים בפועל במוסד, בהתאם לנתוני בקרה ממוצעים, ובתוספת של עד 25% בהיקף המשתתפים בפועל ובהתאם לנהלי הבקרה בכלל התוכניות. במקרים שבהם לא התבצעה בקרה, התשלום יהא בהתאם להצהרת הרשות, מגובה בנתוני נוכחות כיתתיים חתומים.

וכן נתונים/דוחות ממערכות הרשות המנהלות את הפעילות (כגון דוחות גבייה ועוד) או כל דוח אחר שיידרש, כתימוכין וכן בהתבסס על חוות דעת של רכזי התוכנית/הרכזים הרשתיים/כל גורם רלוונטי אחר. על הרשות לשמור את דוחות הנוכחות הכיתתיים והגניים המקוריים וכן כל מסמך רלוונטי לצורכי הביקורת בתוכנית על ידי משרד החינוך. יודגש שבכל מקרה התשלום ייעשה בהתאם למספר ימי הפעילות בפועל בימים א-ה.

8. באחריות הרשות לוודא כי גורמי הבקרה מטעם המשרד יוכלו לבצע בקרה נאותה ויקבלו מענה מהגורמים הרלוונטיים, יובהר כי מוסד שיסרב לבקרה או לכל הנחיה שתופץ בנושא הבקרה - יקוזז תקציב המוסד, כל תיעוד נדרש שלא יימסר ייחשב כרכיב שאינו קיים.

9. ביצוע הפעילות הוא בכפוף לקיום תקציב ולאישורו.

10. מצ"ב הנחיות למילוי [דוח הביצוע](#)

11. לאחר קבלת דוחות הביצוע ואישורם, תתבצע התחשבנות בין המשרד לרשויות, ובהתאמה תועבר ההשלמה התקציבית או יקוזזו הכספים העודפים. יובהר שרשות שלא תגיש דיווח כנדרש ובמועד, יקוזזו התשלומים שהועברו לה בגין תוכנית זו וכן מכל תשלום המגיע לה על ידי המדינה.

12. המשרד יבדוק את דוחות הביצוע ואת האסמכתאות המבססות להוצאות שדווחו כגון דוחות עלות שכר, כרטסות, חשבונות וכל מסמך/נתון שיידרש במסגרת הליך הבקרה לרבות בקרה על הוצאות שבוצעו באמצעות מפעיל/צד ג' וכן לרבות תיעוד אשר נדרש לצורך ביסוס הזכאות של המדריכים/רכזים בבתי הספר לשכר בתעריף "מורה" (לפחות 75 ש"ח ברוטו לשעה) אם יתברר מהביקורת כי דווחו הוצאות שלא על פי המתחייב מהוראות הקול הקורא או ללא אסמכתאות מבססות, המשרד יפחית/יקוזז על פי שיקול דעתו את ההוצאות הללו וכן רשאי לקזז מכל סכום אשר יגיע לרשות ממשרד החינוך.

13. ככל שרשות לא תשתף פעולה ולא תעביר את אשר נדרש על ידי הביקורת מטעם משרד החינוך, יפחית/יקוזז המשרד את הסכומים ששולמו במסגרת קול קורא זה מכל סכום אשר יגיע לרשות ממשרד החינוך.

14. ביצוע הקיזוז ייעשה רק לאחר שניתנה לרשות המקומית הזדמנות להשמיע טענותיה בקשר עם פערי הדיווח מטעמה למול דוח הבקרה במסגרת התקופה שנקבעה במכתבי ההתראה לרשות. העבירה הרשות המקומית את התייחסותה לדוחות הבקרה במסגרת התקופה שנקבעה, הממצאים ייבדקו והתשלומים יעודכנו בהתאם.



א. משרד החינוך לא יתקצב רשות אשר התקשרה עם גורם מפעיל בכל מקרה שבו קיימת כנגד המפעיל או אורגן שלו חקירה או שהוגש נגדו כתב אישום או שהורשע בעבירה שמפאת מהותה, חומרתה או נסיבותיה אינו ראוי לשמש כמפעיל המספק שירות לפי קול קורא זה. ככל שדבר קיומה של חקירה, כתב אישום או הרשעה יובא לידיעת המשרד במועד מאוחר מהמועד שבו החל התקצוב – מוסמך המשרד להפסיק את התקצוב מרגע שיגיע אליו מידע כאמור, וכן לדרוש השבה ולקזז תקצוב שהועבר קודם הגיע אליו מידע כאמור, בכפוף לשיקול דעתו ולנסיבות המקרה.

ב. משרד החינוך לא יתקצב רשות שתתקשר עם גורם מפעיל שהוא או אורגן שלו שחרג מהותית מתנאי קריטריונים לתקצוב אלו, או שחרג מנוהלי משרד החינוך ביחס לשירותים שאותם נתבקש לספק, או אם קיימת נגדו או כנגד אורגן שלו החלטה מנהלית על התנהלות בלתי תקינה – גם אם ההתנהלות הלא תקינה של הגורם המפעיל או האורגן שלו קשורה בפעילות אחרת של המשרד או של גוף ציבורי אחר, או שהחלטה בעניינו התקבלה על ידי יחידה אחרת במשרד/גוף ציבורי אחר. במקרה שבו העובדות הרלוונטיות יובאו לידיעת המשרד במועד מאוחר למועד שבו החל התקצוב – מוסמך המשרד להפסיק את התקצוב מרגע שיגיע אליו מידע כאמור, וכן לדרוש השבה ולקזז תקצוב שהועבר קודם הגיע אליו מידע כאמור, בכפוף לשיקול דעתו ולנסיבות המקרה.

ג. החלטה בהתאם לסעיפים א-ב תתקבל רק לאחר שניתנה לרשות הזדמנות להשמיע טענותיה.

ז. בקרה ועיצומים



אם הרשות לא תעמוד בתנאי-הסף או התברר כי לא הפעילה את התוכנית על פי המתווה המקצועי והתקציבי המחייב וכפי שהציגה בפני המשרד, או לא עמדה בכלל קול קורא זה, או כי שילמה שכר שלא על פי החוק, או כי לא עמדה בהתחייבות החתימה, או כי הפסיקה את פעילות התוכנית ולא דיווחה על כך, או אם יתברר כי תוקצבה בכפילות על ידי משרד ממשלתי אחר/תוכנית אחרת המתקצבת על ידי המשרד, תקוזז ההקצבה שניתנה לה על ידי המשרד. ראו בהרחבה את נספח הבקרה (נספח 2) לקול קורא זה. כמו כן יוכל המשרד, בהחלטה מנומקת, לא לאפשר לה להגיש בקשה להקצבה בשנה לאחר מכן.

| מאיר שמעוני מנכ"ל משרד החינוך | אינה זלצמן סמנכ"לית בכירה ומנהלת המינהל הפדגוגי | עו"ד שנית פינחסי הראל סגנית בכירה ליועצת המשפטית | רו"ח מירב כהן סגנית חשב המשרד אגף כספים וחשבונות | רחל חסין מנהלת תחום תקציב חינוך מינהל כלכלה ותקציבים |
|----------------------------------|--|---|--|---|
| | | | | |



גנים ובתי ספר של החופש הגדול - כתות א-ג

הרכיבים הממומנים על ידי משרד החינוך וההורים

תקצוב הרשויות וגביית התשלום מההורים יבוצעו בהתאם למדד הלמ"ס שהיה בתוקף בשנת הלימודים תשפ"ו

תקצוב נורמטיבי למסגרת ולתלמיד בחישוב לפי סלי תקצוב

בתי ספר - עלות למסגרת לתלמיד - 100% השתתפות מדינה + הורים

| סוג המסגרת | סל ניהול ותפעול הפרויקט נורמטיבי | סל שכר מדריכים נורמטיבי | סל העשרה נורמטיבי | סל גמיש נורמטיבי | סה"כ לשבוע (5 ימים) למסגרת נורמטיבית | סה"כ למסגרת ל 15 ימים | סה"כ לתלמיד לשבוע (5 ימים) | סה"כ תקציב לתלמיד ליום | סה"כ לתלמיד ל-15 ימים (שלושה שבועות) | סה"כ לתלמיד ל-7 ימים (הרחבה) |
|---|----------------------------------|-------------------------|-------------------|------------------|--------------------------------------|-----------------------|----------------------------|------------------------|--------------------------------------|------------------------------|
| בית ספר - תקציב למסגרת נורמטיבית בחינוך הרגיל | 396 | 3,108 | 1,550 | 1,000 | 6,054 | 18,162 | 216 | 43.24 | 649 | 303 |
| בית ספר - תקציב למסגרת נורמטיבית בחינוך מיוחד | 324 | 3,108 | 1,215 | 300 | 4,947 | 14,840 | 618 | 123.67 | 1,855 | 866 |

* מספר ילדים ממוצע נורמטיבי לחישוב בבתי הספר - 28

גני ילדים - עלות למסגרת לתלמיד - 100% השתתפות מדינה + הורים

| סוג המסגרת | סל ניהול ותפעול שבועי נורמטיבי | סל שכר מדריכים שבועי נורמטיבי | סל העשרה שבועי נורמטיבי | סל גמיש שבועי נורמטיבי | סה"כ לשבוע (5 ימים) למסגרת נורמטיבית | סה"כ עלות ל-15 ימים לקבוצה (שלושה שבועות) | סה"כ עלות נורמטיבית לתלמיד ליום | סה"כ עלות נורמטיבית לתלמיד לשבוע (5 ימים) | סה"כ לתלמיד ל-15 ימים (שלושה שבועות) |
|---|--------------------------------|-------------------------------|-------------------------|------------------------|--------------------------------------|---|---------------------------------|---|--------------------------------------|
| גני ילדים - תקציב למסגרת נורמטיבית בחינוך הרגיל | 428 | 3,920 | 1,400 | 800 | 6,548 | 19,644 | 52.38 | 262 | 785.74 |



גני ילדים - עלות למסגרת לתלמיד - 100% השתתפות מדינה + הורים - הרחבה

| סוג המסגרת | סל ניהול ותפעול שבועי נורמטיבי | סל שכר מדריכים שבועי נורמטיבי | סל העשרה שבועי נורמטיבי | סל גמיש שבועי נורמטיבי | סה"כ לשבוע 5 (ימים) למסגרת נורמטיבית | סה"כ עלות נורמטיבית ל-7 ימים לקבוצה (הרחבה) | סה"כ עלות נורמטיבית לתלמיד ליום | סה"כ עלות נורמטיבית לתלמיד לשבוע | סה"כ לתלמיד ל-7 ימים (הרחבה) |
|---|--------------------------------|-------------------------------|-------------------------|------------------------|--------------------------------------|---|---------------------------------|----------------------------------|------------------------------|
| גני ילדים - תקציב למסגרת נורמטיבית בחינוך הרגיל | 497 | 4,895 | 1,400 | 800 | 7,592 | 10,628 | 60.73 | 304 | 425.14 |

* מספר ילדים ממוצע נורמטיבי לחישוב בגני הילדים – 25

תקצוב קבוע לפי מוסד - 100% מימון של משרד החינוך

תקצוב קבוע לבית ספר שנכנס לתוכנית שנרשמו אליה עד 150 תלמידים - יועבר על פי מפתח עלות למוסד

| רכזת | סה"כ למוסד לשבוע | לסה"כ למוסד ל-15 יום | סה"כ למוסד ליום | סה"כ למוסד ל 7 ימים (הרחבה) |
|-------|------------------|----------------------|-----------------|-----------------------------|
| 4,212 | 4,212 | 12,637 | 842 | 5,897 |

רכזת אחת לבית ספר שעובדת 38 שעות בממוצע בשבוע (שבע שעות - משעה שבע ועד שתיים + תשע שעות הכנה עבור כל תקופת הפעילות).

שש שעות ביום (משבע וחצי ועד אחת וחצי)

התעריף - לפחות 75 שקל ברוטו + * עלויות מעסיק (כולל נסיעות) + מע"מ (סך הכול תעריף של 103.6 שקל לשעה)

* הסכומים כוללים 7% תקורה

תקצוב קבוע לבית ספר שנכנס לתוכנית שנרשמו אליה למעלה מ- 150 תלמידים - יועבר על פי מפתח עלות למוסד

| רכזת וסגנית רכזת | סה"כ למוסד לשבוע | לסה"כ למוסד ל-15 יום | סה"כ למוסד ליום | סה"כ למוסד ל 7 ימים (הרחבה) |
|------------------|------------------|----------------------|-----------------|-----------------------------|
| 7,649 | 7,649 | 22,946 | 1,530 | 10,708 |

רכזת אחת לבית ספר שעובדת 38 שעות בממוצע בשבוע (שבע שעות - משעה שבע ועד שתיים + תשע שעות הכנה עבור כל תקופת הפעילות). נוסף על כך סגנית רכזת שעובדת 31 שעות בשבוע - סך הכול שש שעות ביום + שלוש שעות הכנה עבור כל תקופת הפעילות

שש שעות ביום (משבע וחצי ועד אחת וחצי)

התעריף - לפחות 75 שקל ברוטו + * עלויות מעסיק (כולל נסיעות) + מע"מ (סך הכול תעריף של 103.6 שקל לשעה)

* הסכומים כוללים 7% תקורה



- **תקצוב קבוע לרשות המקומית עבור רכזת גני הילדים - 100% מימון של משרד החינוך**
משרד החינוך יתקצב רכזות גנים ברשויות, וזאת במפתח של חמש שעות עבודה ביום, בתעריף משוקלל של שכר גננת (לפחות 75 ש"ח בשעה), במפתח של רכזת אחת עבור כל 5 גנים ביישוב, שבהם המדריכה המובילה איננה גננת מוסמכת.
- **היקף השתתפות המשרד והורי התלמידים הנוטלים חלק בתוכנית בעלות נורמטיבית לתלמיד.**

בתי ספר - חינוך רגיל

| סה"כ השתתפות המשרד עבור 7 ימים (הרחבה)* | סה"כ גבייה מההורים עבור 7 ימים | סה"כ עלות לתלמיד עבור 7 ימים | סה"כ השתתפות המשרד עבור 15 ימים* | סה"כ גבייה מההורים עבור 15 יום | סה"כ עלות לתלמיד עבור 15 יום | השתתפות המשרד ליום | גבייה מההורים ליום | עלות תלמיד ליום - פעילות שוטפת | אשכול למ"ס |
|---|--------------------------------|------------------------------|----------------------------------|--------------------------------|------------------------------|--------------------|--------------------|--------------------------------|------------|
| 267.70 | 35 | 303 | 573.65 | 75 | 649 | 38 | 5 | 43.24 | 1 |
| 267.70 | 35 | 303 | 573.65 | 75 | 649 | 38 | 5 | 43.24 | 2 |
| 267.70 | 35 | 303 | 573.65 | 75 | 649 | 38 | 5 | 43.24 | 3 |
| 267.70 | 35 | 303 | 573.65 | 75 | 649 | 38 | 5 | 43.24 | 4 |
| 162.70 | 140 | 303 | 348.65 | 300 | 649 | 23 | 20 | 43.24 | 5 |
| 162.70 | 140 | 303 | 348.65 | 300 | 649 | 23 | 20 | 43.24 | 6 |
| 162.70 | 140 | 303 | 348.65 | 300 | 649 | 23 | 20 | 43.24 | 7 |
| 92.70 | 210 | 303 | 198.65 | 450 | 649 | 13 | 30 | 43.24 | 8 |
| 92.70 | 210 | 303 | 198.65 | 450 | 649 | 13 | 30 | 43.24 | 9 |
| 92.70 | 210 | 303 | 198.65 | 450 | 649 | 13 | 30 | 43.24 | 10 |

* העלות המתקצבת במערכת המשרד, יתר העלויות מעוגלות לצורך נוחות

בתי ספר - חינוך מיוחד

| סה"כ השתתפות המשרד עבור 7 ימים (הרחבה)* | סה"כ גבייה מההורים עבור 7 ימים | סה"כ עלות לתלמיד עבור 7 ימים | סה"כ השתתפות המשרד עבור 15 ימים* | סה"כ גבייה מההורים עבור 15 יום | סה"כ עלות לתלמיד עבור 15 יום | השתתפות המשרד ליום | גבייה מההורים ליום | עלות תלמיד ליום - פעילות שוטפת | אשכול למ"ס |
|---|--------------------------------|------------------------------|----------------------------------|--------------------------------|------------------------------|--------------------|--------------------|--------------------------------|------------|
| 830.66 | 35 | 866 | 1,779.98 | 75 | 1,855 | 119 | 5 | 123.67 | 1 |
| 830.66 | 35 | 866 | 1,779.98 | 75 | 1,855 | 119 | 5 | 123.67 | 2 |
| 830.66 | 35 | 866 | 1,779.98 | 75 | 1,855 | 119 | 5 | 123.67 | 3 |
| 830.66 | 35 | 866 | 1,779.98 | 75 | 1,855 | 119 | 5 | 123.67 | 4 |
| 725.66 | 140 | 866 | 1,554.98 | 300 | 1,855 | 104 | 20 | 123.67 | 5 |
| 725.66 | 140 | 866 | 1,554.98 | 300 | 1,855 | 104 | 20 | 123.67 | 6 |
| 725.66 | 140 | 866 | 1,554.98 | 300 | 1,855 | 104 | 20 | 123.67 | 7 |
| 655.66 | 210 | 866 | 1,404.98 | 450 | 1,855 | 94 | 30 | 123.67 | 8 |
| 655.66 | 210 | 866 | 1,404.98 | 450 | 1,855 | 94 | 30 | 123.67 | 9 |
| 655.66 | 210 | 866 | 1,404.98 | 450 | 1,855 | 94 | 30 | 123.67 | 10 |

* העלות המתקצבת במערכת המשרד, יתר העלויות מעוגלות לצורך נוחות



גני ילדים – חינוך רגיל (15 ימים)

| סה"כ השתתפות המשרד עבור 15 ימים* | סה"כ גבייה מההורים עבור 15 ימים | סה"כ עלות לתלמיד עבור 15 ימים | השתתפות המשרד ליום | גבייה מההורים ליום | עלות תלמיד ליום | אשכול למ"ס |
|----------------------------------|---------------------------------|-------------------------------|--------------------|--------------------|-----------------|------------|
| 710.74 | 75 | 786 | 47 | 5 | 52.38 | 1 |
| 710.74 | 75 | 786 | 47 | 5 | 52.38 | 2 |
| 710.74 | 75 | 786 | 47 | 5 | 52.38 | 3 |
| 710.74 | 75 | 786 | 47 | 5 | 52.38 | 4 |
| 485.74 | 300 | 786 | 32 | 20 | 52.38 | 5 |
| 485.74 | 300 | 786 | 32 | 20 | 52.38 | 6 |
| 485.74 | 300 | 786 | 32 | 20 | 52.38 | 7 |
| 335.74 | 450 | 786 | 22 | 30 | 52.38 | 8 |
| 335.74 | 450 | 786 | 22 | 30 | 52.38 | 9 |
| 335.74 | 450 | 786 | 22 | 30 | 52.38 | 10 |

*העלות המתוקצבת במערכות המשרד, יתר העלויות מעוגלות לצורך נוחות

גני ילדים – חינוך רגיל (7 ימי הרחבה)

| סה"כ השתתפות המשרד עבור 7 ימים* | סה"כ גבייה מההורים עבור 7 ימים | סה"כ עלות לתלמיד עבור 7 ימים | השתתפות המשרד ליום | גבייה מההורים ליום | עלות תלמיד ליום | אשכול למ"ס |
|---------------------------------|--------------------------------|------------------------------|--------------------|--------------------|-----------------|------------|
| 390.14 | 35 | 425 | 56 | 5 | 60.73 | 1 |
| 390.14 | 35 | 425 | 56 | 5 | 60.73 | 2 |
| 390.14 | 35 | 425 | 56 | 5 | 60.73 | 3 |
| 390.14 | 35 | 425 | 56 | 5 | 60.73 | 4 |
| 285.14 | 140 | 425 | 41 | 20 | 60.73 | 5 |
| 285.14 | 140 | 425 | 41 | 20 | 60.73 | 6 |
| 285.14 | 140 | 425 | 41 | 20 | 60.73 | 7 |
| 215.14 | 210 | 425 | 31 | 30 | 60.73 | 8 |
| 215.14 | 210 | 425 | 31 | 30 | 60.73 | 9 |
| 215.14 | 210 | 425 | 31 | 30 | 60.73 | 10 |

*העלות המתוקצבת במערכות המשרד, יתר העלויות מעוגלות לצורך נוחות

- לא כולל תקצוב נוסף בגין הסעות תלמידים ורשויות באשכולות אשר יועבר מהמשרד בנפרד, באשכולות 1-4 ב-100% השתתפות ובאשכולות 5-10 בהתאם לשיעור ההשתתפות במהלך שנת הלימודים הרגילה. וכן לא כולל עלות תקצוב נוספת עבור תומכת חינוך אישית או רפואית שעבדה במהלך כל השנה כמובא בעמוד 25.



תוכנית "קיץ פלוס" כתות ד-ו

- תקצוב קבוע לפי מוסד – 100% מימון של משרד החינוך
- תוספת תקציבית לרכז המוסדי – 1.5 שעות ליום

| סה"כ למוסד ל 22 ימים | סה"כ למוסד ל 7 ימים | סה"כ למוסד ל-15 יום | סה"כ למוסד ליום | סה"כ למוסד לשבוע | תקצוב רכז לשבוע + 7% תקורה | עלות שעת רכז | מס' שעות רכז לשבוע | בית ספר |
|----------------------|---------------------|---------------------|-----------------|------------------|----------------------------|--------------|--------------------|---------|
| 3,658 | 1,164 | 2,494 | 166 | 831 | 831 | 103.6 | 7.5 | |

מסגרות לתלמידי חטיבות הביניים

הרכיבים הממומנים על ידי משרד החינוך וההורים תקצוב הרשויות וגביית התשלום מההורים יבוצעו בהתאם למדד ה"למ"ס שהיה בתוקף בשנת הלימודים תשפ"ו

תקצוב נורמטיבי למסגרת ולתלמיד בחישוב לפי סלי תקצוב

בתי ספר - עלות למסגרת לתלמיד - 100% השתתפות מדינה + הורים

| סוג המסגרת | סל ניהול ותפעול הפרויקט נורמטיבי שבועי (5 ימים) | סל שכר מדריכים נורמטיבי שבועי (5 ימים) | סל העשרה נורמטיבי שבועי (5 ימים) | סל גמיש נורמטיבי שבועי (5 ימים) | סה"כ לשבוע למסגרת נורמטיבית (5 ימים) | סל פעילות חוץ למסגרת לתקופת הפעילות | סל AI למסגרת לתקופת הפעילות | סה"כ עלות נורמטיבית לקבוצה ל-8 ימים | סה"כ עלות נורמטיבית לתלמיד ל-8 ימים | סה"כ עלות נורמטיבית לתלמיד ליום |
|--|---|--|----------------------------------|---------------------------------|--------------------------------------|-------------------------------------|-----------------------------|-------------------------------------|-------------------------------------|---------------------------------|
| בית ספר - תקציב נורמטיבי בחינוך הרגיל | 631 | 3,780 | 1,550 | 1,000 | 6,961 | 4,284 | 6,104 | 21,525 | 768.74 | 96.09 |
| בית ספר - תקציב נורמטיבי בחינוך המיוחד | 424 | 3,780 | 1,215 | 300 | 5,719 | 1,224 | 1,744 | 12,119 | 1,514.84 | 189.36 |

* מספר ילדים ממוצע נורמטיבי לחישוב בבתי הספר – 28



תקצוב קבוע לפי מוסד 100% מימון של משרד החינוך

תקצוב קבוע לבית ספר שנכנס לתוכנית שנרשמו אליה עד 150 תלמידים יועבר על פי מפתח עלות למוסד

| סך הכל למוסד ליום | סך הכל למוסד ל-8 ימים | סך הכל למוסד לשבוע | רכזת |
|-------------------|-----------------------|--------------------|-------|
| 1,024.6 | 8,197 | 5,123 | 5,123 |

רכזת אחת לבית ספר שעובדת 38 שעות בממוצע בשבוע (שבע שעות - משעה שבע ועד שתיים + תשע שעות הכנה עבור כל תקופת הפעילות). התעריף - לפחות 90 שקל ברוטו + *עלויות מעסיק (כולל נסיעות) + מע"מ (סך הכול תעריף של 126 שקל לשעה)

שש שעות ביום (משבע וחצי ועד אחת וחצי)

* הסכומים כוללים 7% תקורה

תקצוב קבוע לבית ספר שנכנס לתוכנית שנרשמו אליה למעלה מ- 150 תלמידים יועבר על פי מפתח עלות למוסד

| סך הכל למוסד ליום | סך הכל למוסד ל-8 ימים | סך הכל למוסד לשבוע | רכזת וסגנית רכזת |
|-------------------|-----------------------|--------------------|------------------|
| 1,860.5 | 14,884 | 9,303 | 9,303 |

רכזת אחת לבית ספר שעובדת 38 שעות בממוצע בשבוע (שבע שעות - משעה שבע ועד שתיים + תשע שעות הכנה עבור כל תקופת הפעילות). נוסף על כך סגנית רכזת שעובדת 31 שעות בשבוע - סך הכול שש שעות ביום + שלוש שעות הכנה עבור כל תקופת הפעילות

התעריף - לפחות 90 שקל ברוטו + *עלויות מעסיק (כולל נסיעות) + מע"מ (סך הכול תעריף של 126 שקל לשעה)

שש שעות ביום (משבע וחצי ועד אחת וחצי)

* הסכומים כוללים 7% תקורה

תקצוב עבור רכז רשותי

| סה"כ תקציב רכז רשותי | מספר חודשי פעילות מתוקצבים | עלות חודשית רכז רשותי |
|----------------------|----------------------------|-----------------------|
| 20,000 | 2 | 10,000 |



היקף השתתפות המשרד והורי התלמידים הנוטלים חלק בעלות נורמטיבית לתלמיד

בית ספר - חינוך רגיל

| סה"כ השתתפות המשרד עבור 8 ימים* | סה"כ גבייה מההורים עבור 8 ימים | סה"כ עלות לתלמיד עבור 8 ימים | השתתפות המשרד ליום | גבייה מההורים ליום | עלות תלמיד ליום - פעילות שוטפת | אשכול למ"ס |
|---------------------------------|--------------------------------|------------------------------|--------------------|--------------------|--------------------------------|------------|
| 728.74 | 40 | 769 | 91 | 5 | 96.09 | 1 |
| 728.74 | 40 | 769 | 91 | 5 | 96.09 | 2 |
| 728.74 | 40 | 769 | 91 | 5 | 96.09 | 3 |
| 728.74 | 40 | 769 | 91 | 5 | 96.09 | 4 |
| 608.74 | 160 | 769 | 76 | 20 | 96.09 | 5 |
| 608.74 | 160 | 769 | 76 | 20 | 96.09 | 6 |
| 608.74 | 160 | 769 | 76 | 20 | 96.09 | 7 |
| 528.74 | 240 | 769 | 66 | 30 | 96.09 | 8 |
| 528.74 | 240 | 769 | 66 | 30 | 96.09 | 9 |
| 528.74 | 240 | 769 | 66 | 30 | 96.09 | 10 |

*העלות המתוקצבת במערכות המשרד, יתר העלויות מעוגלות לצורך נוחות

בית ספר - חינוך מיוחד

| סה"כ השתתפות המשרד עבור 8 ימים* | סה"כ גבייה מההורים עבור 8 ימים | סה"כ עלות לתלמיד עבור 8 ימים | השתתפות המשרד ליום | גבייה מההורים ליום | עלות תלמיד ליום - פעילות שוטפת | אשכול למ"ס |
|---------------------------------|--------------------------------|------------------------------|--------------------|--------------------|--------------------------------|------------|
| 1474.84 | 40 | 1,515 | 184 | 5 | 189.36 | 1 |
| 1474.84 | 40 | 1,515 | 184 | 5 | 189.36 | 2 |
| 1474.84 | 40 | 1,515 | 184 | 5 | 189.36 | 3 |
| 1474.84 | 40 | 1,515 | 184 | 5 | 189.36 | 4 |
| 1354.84 | 160 | 1,515 | 169 | 20 | 189.36 | 5 |
| 1354.84 | 160 | 1,515 | 169 | 20 | 189.36 | 6 |
| 1354.84 | 160 | 1,515 | 169 | 20 | 189.36 | 7 |
| 1274.84 | 240 | 1,515 | 159 | 30 | 189.36 | 8 |
| 1274.84 | 240 | 1,515 | 159 | 30 | 189.36 | 9 |
| 1274.84 | 240 | 1,515 | 159 | 30 | 189.36 | 10 |

*העלות המתוקצבת במערכות המשרד, יתר העלויות מעוגלות לצורך נוחות





נספח זה מפרט את עיקרי נוהלי הבקרה על הפעלת של התוכנית הלאומית להרחבת המענה החינוכי הרגשי והחברתי בקיץ תשפ"ו, "גנים ובתי הספר של החופש הגדול" הבקרה נועדה לוודא ביצוע התוכנית בפועל על פי הקריטריונים שנקבעו.

אחריות הרשות

- הרשות מחויבת לאפשר ביצוע בקרה נאותה. סירוב לבקרה יגרור קיזוז תקציב.
- יש להבהיר לרכזים/גננות את משמעות חתימתם על ממצאי הבקרה.
- הרשות מחויבת להזין במערכת הממוחשבת את פרטי אנשי הקשר – רכז בית ספרי/גני ילדים ונציגי רשות- אשר יהיו זמינים ונגישים במהלך פעילות התוכנית (ימים א'-ה', 26.6.21-30.7.26, שעות 08:00-13:00). בחטיבות הביניים, על פי התוכנית שהוגשה.
- על הרשות להזין נתוני אמת במערכת המקוונת.

ביצוע הבקרה

1. הבקרה היא בקרת פתע ללא הודעה מראש, והיא תבצע מול בעלי התפקידים האלה:
 - בבתי ספר - הרכזת
 - בגנים - הגננת/תומכת הוראה בתפקיד הגננת במהלך הבקרה.
2. באחריות הרכזת/הגננת במהלך תהליך הבקרה:
 - נוכחות פיזית במסגרת החינוכית
 - שיתוף פעולה וסיוע לבקר
 - לוודא שהבקר סופר את כל התלמידים הנוכחים (יש לשים לב להפרדה בין חינוך רגיל לחינוך מיוחד)
 - הצגת כל המסמכים הנדרשים (רישום נוכחות, בעלי תפקידים, אסמכתאות וכד')
 - זיהוי המוסד על ידי סמל מוסד במשרד החינוך. חובה על הגננת/המובילה בגנים או הרכזת בבתי ספר להכיר את סמל המוסד שבו היא מועסקת.
 - על הבקרים חלה החובה להציג תג של תעודת בקר/כתב מינוי. במקביל על רכזים לדרוש הצגת תג/תעודה/כתב מינוי של הבקר. אין להכניס בקר ללא אמצעי זיהוי מתאים.

במקרה של בקר ללא זיהוי תקין:

- על הרכזת/הגננת לעדכן מיידי את הרשות
 - על הרשות ליצור קשר דחוף עם משרד החינוך לבירור
 - חתימה על ממצאי הבקרה – החתימה מאשרת את נכונות הממצאים והיא בעלת משמעות תקציבית
 - הרכזת/גננת מחויבת לעבור על ממצאי הבקרה לפני החתימה.
 - אם נמצאו פערים או נוכח כל הערה אחרת של הבקר-הרכזת/הגננת מחויבת להוסיף הערה על הממצאים.
3. פעילות חוץ – חובה לעדכן במערכת לפחות 48 שעות מראש. שינויים מאוחרים לא יתקבלו, למעט מקרים חריגים באישור הרפרנטית המחוזית.
 4. מוסד לא אותר בכתובת המדווחת: הבקר מגיע לכתובת המדווחת (מיקום מתועד ב-GPS). אם המוסד לא נמצא, יפנה זכיון הבקרה לאנשי הקשר שמסרה הרשות (המתנה מקסימלית: 20 דקות). מוסד שלא אותר ואנשי הקשר אינם זמינים – ייחשב כמוסד ללא פעילות.
 5. רשימת נוכחות שלא הוצגה בפני הבקר בזמן בקרת השטח, לא תצורף בדיעבד.
 6. במידה ולא יבדקו כל המוסדות המשרד רשאי לערוך ממוצע לקיזוז רשותי.
 7. בהחלטה טרם קיזוז יובא בחשבון ממוצע ליקויים רשותי.
 8. ייתכנו פערים נוספים ופערי ביצוע על ידי מסמכים, שבהתקיימותם ישקול המשרד קיזוז, בין היתר במסגרת הבקרה על דוחות הביצוע.
 9. יש לדווח במערכת: כל פעילות חוץ, פרטים מזהים של כל אנשי הצוות ותפקידיהם, תוכנית עבודה מדויקת (כולל שעות, מסגרות/קבוצות, ופרטי אנשי הצוות).



מתכונת הבקרה ופרמטרים עיקריים נבדקים (שפערים בהם יכולים להביא לקיזוז):

1. גנים-ג: פערי נוכחות תלמידים, פערי אנשי צוות.

א. בהתקיים פער נוכחות תלמידים של יותר מ-25% בין היקף המשתתפים שנבדקו במסגרת הבקרות לבין נתוני הרשות (ובכפוף להבהרה ב' למטה):

1. הרכזת/הגננת חייבת להוסיף הסבר, ורק לאחר מכן לחתום ולידע באופן מידי את הרכזים הרשתיים (בתי ספר/גני ילדים).

2. הרשות נדרשת לספק הסבר מנומק וממוסמך לפער. ככל שלא ימצא הסבר, יחשב הדבר כנכונות הפער.

ב. התקצוב והקיזוז יעשו תוך התחשבות ב-25% חוסר נוכחות, ותוך השוואת נתוני הנוכחות הבאים:

1. מצבת תלמידים

2. היקף הנרשמים לתוכנית

3. היקף המשתתפים הכלולים בדיווחי הרשות במסגרת דוחות ביצוע

4. היקף המשתתפים שנבדקו בבקרת השטח.

יילקח בחשבון הנמוך בין הנתונים, בכפוף לתקרה של היקף משתתפים בהתאם לרישום, מצבת התלמידים ודיווחי ביצוע בפועל ע"י הרשות.

2. ד-ו: פערי אנשי צוות (בפערים משמעותיים - תיתכן השפעה על שעות משרת הרכז)

א-התחשבות תתבצע בעקבות חוסר בצוות כפי שנמצא על ידי הבקרה, וכח אדם מדווח בתוכנית העבודה. ככל שיימצא פער יועבר הדיווח למחוז הרלוונטי ויישקל הליך השבת תשלום שכר ששולם ביתר/קיזוז מתשלומים עבור סך הביצוע. ככל שיתבררו פערים משמעותיים, יבחן קיזוז נוסף מתקציב המוסד.

ב-יש צורך שהצוות יהיה נוכח במסגרת ללא התייחסות למספר הנוכחים בפועל המסגרת.

3. ז-ט: פערי אנשי צוות (תיתכן השפעה של פערים בהיבט זה על סל תלמיד)

התקצוב והקיזוז יבוצעו על בסיס השוואת נתוני הנוכחות הבאים:

1. מצבת תלמידים.

2. היקף הנרשמים לתוכנית.

3. היקף המשתתפים הכלולים בדיווחי הרשות במסגרת דוחות ביצוע

יילקח בחשבון הנמוך בין הנתונים, בכפוף לתקרה של היקף משתתפים בהתאם לרישום, מצבת התלמידים ודיווחי ביצוע בפועל ע"י הרשות, הנמוך מביניהם.

א-התחשבות תתבצע בעקבות חוסר בצוות כפי שנמצא על ידי הבקרה, וכח אדם מדווח בתוכנית העבודה. הפער שיימצא על ידי הבקרה יהיה היקף הקיזוז מסך תקציב המוסד.

ב-יש צורך שהצוות יהיה נוכח במסגרת ללא התייחסות למספר הנוכחים בפועל המסגרת.

ג-ייבדקו אישורים ואסמכתאות לפעילות חוץ ומספרי התלמידים, בכפוף למינימום תלמידים לתקצוב כמפורט להלן.

* מודל הבקרה יתחשב בנסיבות המצב הביטחוני בצפון ובשאר אזורי הארץ בהתאם להנחיות פיקוד העורף ומשרד החינוך.



ד-המספר המינימלי של תלמידים לתקצוב הוא:

ממוצע של 40 תלמידים עם 20% מהנרשמים.

לדוגמה א': בית ספר עם 80 נרשמים יחושב לצרכי תקצוב כדלקמן: $2/(20\% * 80 + 40) = 28$

לדוגמה ב': בית ספר עם 400 נרשמים יחושב לצרכי תקצוב כדלקמן: $2/(20\% * 400 + 40) = 60$
כלומר, המינימום לתקצוב מוסד תלוי הכמות המשתתפים בפועל בשקלול הבקרות.

א-יש לשמור ולספק לבקרה כל תיעוד ואסמכתאות של פעילויות החוץ בחטיבות הביניים שישוקללו עם ממצאי בקרות השטח (כגון: חשבונות, אישורי הורים לפעילות חוץ רשימות נוכחות וכו').

ב-עבור מורה שלא ימצא במוסד או לא יזדהה בזמן המדווח בתוכנית העבודה, יקוזז תקציב המוסד הכולל בשיעור ששווה להיקף המשרות של אנשי הצוות החסר מסך המשרות הכולל. בנוסף יתבצע תהליך בקרה על דוחות הביצוע ועל התשלומים שבוצעו במסגרת התוכנית- ראה נספח הנחיות לדו"ח ביצוע (המצ"ב גם למסמך קריטריונים לתקצוב רשויות מקומיות).

טבלת סיכום – משמעויות מרכזיות

| הפרה/ליקוי | דרישה/פעולה | המשמעויות |
|--|---|--|
| אי-שיתוף פעולה עם הבקרה | חובה לאפשר בקרה ולסייע | קיזוז תקציב המוסד |
| אי-מסירת תיעוד | הצגת כל המסמכים הנדרשים | הרכיב ייחשב כאילו אינו קיים |
| פער נוכחות תלמידים גדול מ- 25% (גנים – ג') | מתן הסבר מנומק והוספת ההסבר להערה בבקרה | אם אין הצדקה – תקצוב הרשות יהיה לפי הנמוך מבין השניים: תוצאות הבקרה בתוספת של 25% או על פי הרישום/דיווח הרשות (ראו פירוט לעיל) |
| חתימה על ידי הרכזת/גננת ללא פירוט הערות על ליקויים בבקרה | אם נמצאו ליקויים בממצאי הבקרה, הרכזת/גננת מתבקשת להוסיף בשורת ההתייחסות במסמך הבקרה את הפערים | במקרה שאין הערה עם חתימה מטעם הרכזת/גננת, הרשות תדרש לנמק ולהתייחס גם לסוגייה זו, מעבר להתייחסותה לליקויים |
| פער נוכחות אנשי צוות | חוסר בצוות כפי שנמצא על ידי הבקרה, וכ"א מדווח בתוכנית העבודה. | הפער שיימצא על ידי הבקרה יהיה היקף הקיזוז מסך תקציב המוסד |
| אי-דיווח על פעילות חוץ | עדכון 48 שעות מראש | אם לא עודכנה פעילות חוץ, על הרשות להציג בפניי הבקר מסמכים המעידים על פעילות החוץ. ללא הצגת אסמכתאות לא יתקבלו ערעורים |





על רשות מקומית המבקשת להחיל את הפטור מרישוי קייטנות על פעילות נוספת שאינה מתקצבת, שהיא מקיימת בנוסף לפעילותה במסגרת תוכנית הגנים ובתי הספר של החופש הגדול, למלא את טופס ההצהרה שלהלן ולהגישו לממונה הקייטנות המחוזי מטעם מינהל חברה ונוער במשרד החינוך, ולצרף רשימה ובה פרטי המסגרות שבהן בכוונת הרשות לקיים פעילות נוספת לא מתקצבת. הטופס ייחתם בידי מנהל אגף החינוך ברשות המקומית ובידי רכז קייטנות / תוכנית גנים ובתי הספר של החופש הגדול ברשות המקומית.

נספח:

טופס הצהרה והתחייבות של רשות מקומית בנוגע לקיום הרחבות בלתי מתקצבות לפי תוכנית הגנים ובתי הספר של החופש הגדול

אל: ממונה הקייטנות המחוזי מטעם מינהל חברה ונוער במשרד החינוך

פרטי הרשות המקומית

שם הרשות: _____

אני החתום מטה בתור נציג הרשות המקומית הנ"ל מצהיר בזאת בשמה של הרשות כי:

1. בכוונת הרשות לקיים על חשבונה פעילות נוספת מורחבת לתוכנית "גנים ובתי הספר של החופש הגדול" של משרד החינוך, שאינה מתקצבת על ידי משרד החינוך (להלן – פעילות נוספת),
 כמפורט להלן (לדוגמה: שכבות א – ג; שעות נוספות): _____
 בין התאריכים _____.

2. הרשות מצהירה ומתחייבת כי תעמוד ביחס לפעילות נוספת כאמור בסעיף 1 בכל התנאים המפורטים בנוגע לתחולת הפטור מרישוי קייטנות, לפי חוק הקייטנות (רישוי ופיקוח), התש"ן - 1990, כמפורט להלן:

(1) הרשות תעמוד בתנאים המפורטים בעניין אנשי צוות חינוכי (כאמור בסעיף ד למסמך הקריטריונים של התוכנית); הרשות תמנה מבין אנשי הצוות איש צוות חינוכי שירכז את התנהלות הפעילות הנוספת במוסד החינוך בנוסף לפעילות המתקצבת או באופן ייעודי לפעילות הנוספת שאינה מתקצבת;

(2) הרשות תעמוד בתנאים המפורטים במסמך הקריטריונים בעניין הכשרה;

(3) הרשות תעמוד בתנאים החלים על הפעילות המתקצבת הנוגעים לבריאות, ביטחון וביטוח; הרשות תעמוד בתנאי הפטור מרישוי קייטנות כמפורט בסעיף 36 למסמך הקריטריונים של התוכנית, בדגש על התנאים בעניין קיום הפעילות בתחום בית ספר, גן ילדים או מבנה מאושר, בעניין רוב תלמידים נמנים על אותו מוסדות בעניין פעילות חוץ.

(4) הרשות תעמוד ותפעל בהתאם להוראות הנוגעות לקיום פעילות חוץ, ובכלל זה לפי מסמכי הנהלים וההנחיות המותאמים בגנים וביסודי הנלווים למסמך הקריטריונים.

3. לטופס זה מצ"ב פירוט המסגרות שבהן בכוונת הרשות לקיים פעילות נוספת מורחבת כאמור בסעיף 1.

שם מנהל אגף החינוך ברשות המקומית: _____

חתימת מנהל אגף החינוך וחותמת: _____

שם רכז תוכנית הגנים ובתי הספר של החופש הגדול/קייטנות ברשות המקומית:

חתימת רכז תוכנית הגנים ובתי הספר של החופש הגדול/קייטנות ברשות המקומית וחותמת:

תאריך: _____





תוכנית "קִיץ פלוס" כתות ד-ו

מהות התוכנית

התוכנית "קִיץ פלוס" מופעלת במודל למידה קבוצתי באמצעות שעות אפקטיביות לעובדי הוראה המעוניינים לעבוד במהלך חופשת הקיץ. התוכנית מיועדת לתלמידי כיתות ד-ו ומהווה חלק בלתי נפרד מתוך מסגרת התוכנית "גנים ובתי ספר של החופש הגדול". במסגרת התוכנית "קִיץ פלוס" מוצע תגבור לימודי בתחומי הליבה, במקצועות: שפה, מתמטיקה, מדעים ואנגלית, תוך חיזוק מיומנויות למידה, זאת לצד מענה רגשי, חברתי וערכי.

עקרונות התוכנית

1. צמצום פערים והעשרה לימודית: ליבת התוכנית מוקדשת לתגבור, ביסוס והעמקה במקצועות הליבה.
2. שילוב רכיבים פסיכו-פדגוגיים: התוכנית שמה דגש על יצירת חוויית הצלחה אישית עבור התלמיד, במטרה לחזק את תחושת המסוגלות והמוטיבציה הלימודית שלו לצד התגבור הלימודי.
3. חדשנות טכנולוגית ולמידה חווייתית: הלמידה תשלב באופן מובנה פיתוח מיומנויות למידה עצמאיות ואוריינות דיגיטלית מתקדמת, כחלק מתהליכי התרגול והלמידה.

מסגרת פעילות

| הפעלה באמצעות | טווח שעות | ימי פעילות | טווח תאריכים | מספר תלמידים ממוצע בקבוצה | מוסדות במעמד משפטי | אוכלוסיית היעד |
|----------------------------------|-------------|------------|-------------------|---------------------------|--------------------|-----------------|
| משרד החינוך במעטפת הרשות המקומית | 08:00-13:00 | א-ה | 01.07.26-30.07.26 | עד 15 תלמידים בקבוצה | רשמי | תלמידי כתות ד-ו |

התוכנית מתפרסת על פני תקופה של עד 4 שבועות, בין התאריכים 1.7.2026 ועד 30.7.2026, בימים א-ה.

1. **שעות הפעילות:** הפעילות תתקיים בין השעות 08:00-13:00, תוך מתן גמישות בשעות הגעת התלמידים בהתאם למודל המוסדי שנבחר.
2. **אוכלוסיית היעד:** תלמידי כיתות ד-ו הזקוקים לתגבור לימודי לצורך צמצום פערים וכן למתן מענה מותאם לאוכלוסיות מיוחדות ביניהם מחוננים ומצטיינים.
3. **הון אנושי וצוות הוראה:** ההוראה תתבצע על ידי מורי המוסד החינוכי, המעוניינים לקחת חלק בתוכנית, תוך מתן עדיפות למורים המכירים את התלמידים, את צרכיהם ואת הפרופיל הרגשי שלהם משנת הלימודים החולפת.
4. **תכנון גמיש ואוטונומיה ניהולית:** לרכז המוסדי אוטונומיה מלאה לבחור ולעצב את מודל ההפעלה בין אם מדובר בארגון כיתתי, שכבתי או רב-גילאי, בהתאם לצרכים הספציפיים ולכוח האדם הקיים במוסד. מודל הפעלה מודולרי וגמיש המאפשר הגעה בימים ובשעות גמישים וכן התאמה אישית. מספר ימי ההגעה בשבוע לכל תלמיד ייקבע באופן דיפרנציאלי ומותאם לצרכים הלימודיים במיקוד וכן למודל הארגוני שנבנה על ידי בית הספר.
5. מינימום תלמידים להפעלת מסגרת: 40.
6. הנחיות מפורטות להפעלת התוכנית יועברו על ידי המשרד לבתי הספר.



אופן התקצוב וניהול המשאבים

התוכנית נשענת על מודל תקציבי המאפשר מינוף של שעות ההוראה לטובת התלמיד:

מוסדות בחינוך הרשמי

- הקצאה של 2.5 שעות אפקטיביות לכל תלמיד בכיתות ד-ו המופיע במצבת התלמידים למערכת התקן של המוסד החינוכי.
- חלוקת משאב השעות בהלימה לצרכים הפדגוגיים העולים מהמיפויים הבית ספריים. השעות יוקצו לתלמידים הזקוקים לתגבור לימודי לצורך פערים ולמתן מענה מותאם לאוכלוסיות מיוחדות ביניהם מחוננים ומצטיינים.
- דיווח השעות במערכת המשרד יעשה על ידי מי שברשותו הרשאות דיווח למערכת מדב"ס/אופקית בשגרה בבית הספר.
- המורים המועסקים בשגרה על ידי משרד החינוך, ישולם שכרם דרך משרד החינוך בכפוף לדיווח על השעות בפועל, בהתאם לתוכנית העבודה שאושרה.
- לרכז המוסדי של התוכנית של "בתי ספר של החופש הגדול" - כתות א-ג תינתן תוספת תקציבית בחישוב של 1.5 שעות עבור הכנה והפעלת פעילות קיץ פלוס. התקצוב מחושב בשכר של לפחות 75 ש"ח ברוטו לשעה + עלויות מעסיק (כולל נסיעות) סך הכל 103.6 ש"ח לשעה.
- הנחיות וקודי דיווח יופצו למוסדות החינוך אחרי הקצאת השעות למוסדות הרלבנטיים.
- הנחיות למילוי דו"ח ביצוע ד-ו יפורסמו בנפרד.

* הפעלת תוכנית "קיץ פלוס" לתלמידי ד-ו, אינה כרוכה בהשתתפות ההורים במימון.

* מינימום להפעלת התוכנית: 40 תלמידים.





גני ילדים:

| מחוז | שם פרטי | נייד | אימייל |
|--------------|-------------|-------------|----------------------------|
| ירושלים | חני ברטק | 052-8225117 | chanabr@education.gov.il |
| העיר ירושלים | סיגל יונה | 052-4485996 | sigalyona@education.gov.il |
| חרדי | יפעת כהן | 050-4130326 | yifatt26@gmail.com |
| חיפה | חנה פרבר | 050-6283479 | hanafe@education.gov.il |
| צפון | אסתי ציון | 054-7601646 | estizio@education.gov.il |
| מרכז | עידית דפדי | 054-5537144 | iditda@education.gov.il |
| | מירב חכם | 052-2444002 | Meiravha@education.gov.il |
| | קרן אשואל | 050-6474242 | kerenash@education.gov.il |
| תל אביב | רחל אוחיון | 050-6503022 | racheoh@education.gov.il |
| דרום | מורן תימור | 052-6156838 | timorm@education.gov.il |
| | מירי טימסיט | 050-6289273 | miriti2@education.gov.il |

בתי ספר של החופש הגדול:

| מחוז | שם פרטי | נייד | אימייל |
|--------------|-------------|-------------|-------------------------------|
| דרום | מירי טימסיט | 050-6289273 | miriti2@education.gov.il |
| מרכז | ורד בן עמי | 050-6453815 | veredbam@education.gov.il |
| צפון | הדס בן נחום | 052-3821765 | hadasBEN@education.gov.il |
| תל אביב | אמיר פוני | 054-4721325 | amirpo@education.gov.il |
| חיפה | עינב שוורץ | 050-6280177 | Einavys@education.gov.il |
| מחוז ירושלים | מירי ישראלי | 052-8631581 | miriis@sapak.education.gov.il |
| העיר ירושלים | דפנה קרני | 052-3142103 | Dafnaka@education.gov.il |
| חרדי | יפעת כהן | 050-4130326 | yifatt26@gmail.com |





רפרנטים מתכללים חינוך על יסודי:

| מחוז | שם פרטי | נייד | אימייל |
|-----------------|---------------------|-------------|--|
| צפון | סיגל ברגר- ממלכתי | 050-7362539 | sigalber@education.gov.il |
| | שלום אדרי- חמ"ד | 050-6282740 | shalomed@education.gov.il |
| חיפה | מירה יובל | 050-6221092 | mirayu@education.gov.il |
| מרכז | יעל יונוביץ | 050-7689893 | yaeljun@education.gov.il |
| תל אביב | דלילה כהן | 050-7362756 | dlilaco@education.gov.il |
| דרום | מוטי וקנין | 050-2626964 | motiva@education.gov.il |
| ירושלים | קובי עמר | 050-6282344 | kobyamar@gmail.com |
| העיר ירושלים | אריה מארק | 050-2560062 | aryema@education.gov.il |
| | נגוהה פארחת | 053-4418823 | najwafar@education.gov.il |
| חרדי | שלמה יעקובסון- בנים | 050-6282761 | shlomoya@education.gov.il |
| | רחל סולימן- בנות | 050-6282059 | rachelsu@education.gov.il |
| התיישבותי | שרית דור | 054-4290472 | saritd@mchp.gov.il |



| שם | מחוז | תפקיד | טלפון | מייל |
|----------------------------|--------------|---|----------------------------|--|
| עינת לייקין סאטי חלאילה | צפון | מפקחת תקשוב מחוז צפון מפקח מרכז - חברה ערבית | 054-9192942 050-7427373 | eynatle@education.gov.il satykh@education.gov.il |
| סמדר רוזנברג | חיפה | מדריכה מרכזת מחוז חיפה | 052-8220477 | smadarro@education.gov.il |
| רותי פרץ | חרדי | מפקחת כוללת מחוז חרדי | 053-2296689 | ruthype@education.gov.il |
| רונית בליסקו | התיישבותי | מפקחת תקשוב מחוז התיישבותי | 054-5559419 | ronitbn@education.gov.il |
| אתי רוזן | העיר ירושלים | מדריכה מרכזת מחוז העיר ירושלים | 050-2643132 | esterro@education.gov.il |
| אושרית גורן אלון | ירושלים | מדריכה מרכזת מחוז ירושלים | 050-4324345 | oshritga@education.gov.il |
| אורית טאטי | מרכז | מפקחת כוללת מחוז מרכז | 052-8285342 | oritta@education.gov.il |
| יעל ירון | תל אביב | מדריכה מרכזת מחוז תל אביב | 052-2201797 | yaelya2@education.gov.il |
| מירי אוריאל | דרום | מפקחת תקשוב מחוז דרום | 054-4760300 | miriur@education.gov.il |
| אכרם איברהים | מגזר דרוזי | מפקח חינוך מדעי וטכנולוגי- מגזר דרוזי | 050-6289266 | ibrahimak@education.gov.il |



| שם | מחוז | תפקיד | טלפון | מייל |
|-----------------------|------|----------------|--------------|--|
| צפון | | נורית ברגר גיל | 050-3073264 | nuritbe@education.gov.il |
| מרכז | | מירב פוגל | 050-441-4955 | fmerav5@gmail.com |
| תל אביב | | גילה לאמי | 050-6280318 | ggilala@education.gov.il |
| חיפה | | סיוון אביב | 054-536-3757 | Sivanaviv@edu-haifa.org.il |
| התיישבותי | | הילה גניס | 052-6401239 | Hilagenis@gmail.com |
| ירושלים והעיר ירושלים | | ורד גבראלוב | 053-3575421 | veredgav@education.gov.il |
| דרום | | שני ברזי | 052-6336249 | Shaniba@education.gov.il |
| חרדי | | רותי פרץ | 052-7681650 | ruthype@gmail.com |